



Fortaleza
PREFEITURA

**Urbanismo e
Meio Ambiente**

RELATÓRIO TRIMESTRAL DE ACOMPANHAMENTO MANUTENÇÃO PARQUE FOZ RIACHO MACEIÓ

OPERAÇÃO URBANA CONSORCIADA: OUC PARQUE FOZ RIACHO MACEIÓ

DATA DE ASSINATURA ACORDO NORPAR-PGM: 05 DE ABRIL DE 2011

RELATÓRIO NÚMERO: 26

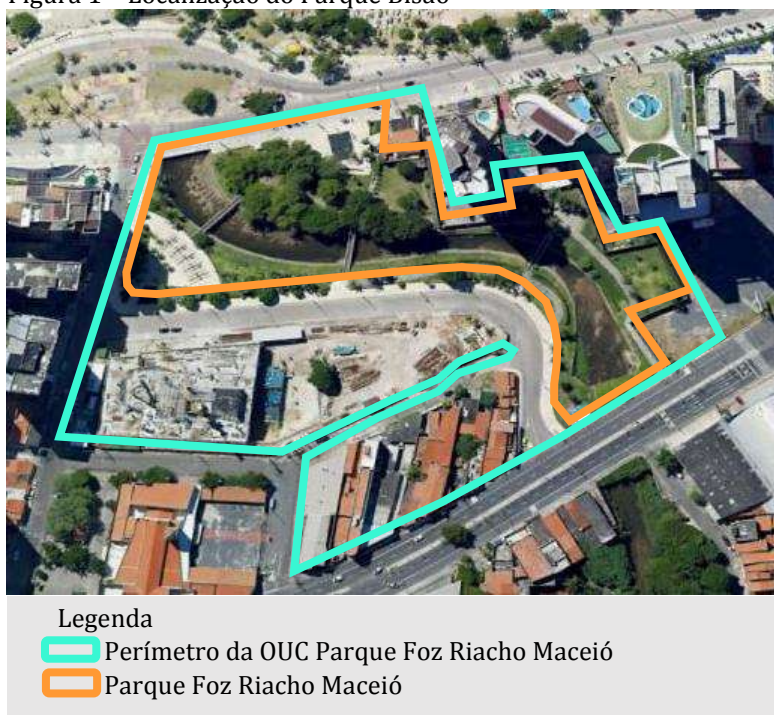
DATA VISITA: 05/06/2023

OBJETIVO: ACOMPANHAMENTO DAS AÇÕES DE MANUTENÇÃO DO PARQUE

1. CONSIDERAÇÕES INICIAIS

O Parque Arquiteto Otacílio Teixeira Neto (Bisão), situado na Beira Mar recebeu o nome em homenagem ao arquiteto e urbanista cearense. Foi inaugurado no dia 1º de agosto de 2014, possui 22.000m² (vinte e dois mil metros quadrados), e foi recuperado e revitalizado a partir da Operação Urbana Consorciada (OUC) Parque Foz Riacho Maceió entre o Município, por meio da Secretaria Municipal de Urbanismo e Meio Ambiente (SEUMA), das empresas privada Nordeste Empreendimentos e Participações S/A (NORPAR) a Construtora Colmeia S/A conforme apresentado na figura 1.

Figura 1 – Localização do Parque Bisão



Fonte: Adaptado do *Google Earth*.



Fortaleza

PREFEITURA

Urbanismo e Meio Ambiente

2. ACORDO E TERMO DE COMPROMISSO DE AJUSTAMENTO DE CONDUTA

O presente relatório se refere ao acompanhamento das ações de manutenção de Parque Bisão, dispostas no Acordo Judicial, nos autos do processo nº 012560125.2010.8.06.0001, celebrado pela Procuradoria Geral do Município (PGM) e a empresa conveniada Nordeste Empreendimentos e Participações S.A. (NORPAR), no dia 05 de abril de 2011, que teve ainda o aditivo ao Acordo assinado no dia 08 de setembro de 2011, ambos tem por objeto a execução da OUC Parque Foz Riacho Maceió aprovada pela Lei nº 8.503, de 26 de dezembro de 2000, publicada no Diário Oficial do Município (DOM) de Fortaleza nº 12.267, de 04 de fevereiro de 2002.

Em 31 de março de 2020, foi celebrado o Termo de Compromisso de Ajustamento de Conduta entre PGM, Secretaria Municipal de Urbanismo e Meio Ambiente (SEUMA), NORPAR e Construtora Colmeia S/A, publicado no DOM de Fortaleza nº 16.723, do dia 03 de abril de 2020. Conforme a Cláusula Primeira desse Termo, a NORPAR cede os direitos (benefícios) e transfere os encargos (obrigações) pactuados no Acordo Judicial e Aditivo celebrados nos autos do processo nº 012560125.2010.8.06.0001, a empresa Colmeia. As referidas empresas devem atender ao que dispõe a alínea “d” do inciso I da Cláusula Terceira do Acordo Judicial:

“Manutenção, conservação e limpeza do parque pelo período de dez (10) anos, contados a partir da data de sua implantação.”

Como esse Parque foi inaugurado em agosto de 2014, as empresas conveniadas serão responsáveis pelas obrigações mencionadas acima até agosto de 2024. O prazo de vigência do Acordo em questão é de 10(dez) anos, com início em fevereiro em 2011 e término em dezembro de 2021.

3. OBRIGAÇÕES DO MUNICÍPIO DE FORTALEZA

3.1. Autarquia de Urbanismo e Paisagismo de Fortaleza (URBFor)

A Lei Complementar nº 214, de 22 de dezembro de 2015, alterada pela Lei Complementar nº 278, de 23 de dezembro de 2019, instituiu a URBFor quanto a sua competência, estrutura, organização e denominação e dá outras providências. Dessa forma, o artigo 3º do Capítulo I da referida lei transcreve:

Art. 3º. A Autarquia de Urbanismo e Paisagismo de Fortaleza (URBFOR) tem como finalidade a execução das políticas públicas relacionadas à conservação e manutenção do ambiente natural do Município de Fortaleza, nos limites de sua competência.

As competências da URBFor estão dispostas nos incisos de I a VII, do artigo 4º, do Capítulo II:

I – implantação da arborização e paisagismo dos espaços e equipamentos públicos;

II – conservação de lagoas e espelhos d'água localizadas no território do Município de Fortaleza;



Fortaleza

PREFEITURA

Urbanismo e Meio Ambiente

III – implantação da arborização e paisagismo de praças, parques, passeios e canteiros centrais do Município de Fortaleza, não abrangidos por parcerias privadas;

IV – conservação da rede de drenagem natural;

V – monitoramento da arborização e paisagismo de praças, parques, passeios e canteiros centrais de avenidas do Município de Fortaleza, abrangidos por parcerias privadas;

VI – limpeza dos parques a que se refere o inciso III deste artigo;

VII – desempenhar outras atividades necessárias ao cumprimento de suas finalidades, bem como outras que lhe forem delegadas.

Dessa forma, o Município de Fortaleza por meio da URBFFor ficará responsável pelos incisos V e VII.

3.2. Secretaria Municipal de Conservação e Serviços Públicos (SCSP)

A competência SCSP instituída pela Lei Complementar nº 176, de 19 de dezembro de 2014, conforme o artigo 39 e alterada pela Lei Complementar nº 234, de 28 de junho de 2017 e pela Lei Complementar nº 278, de 23 de dezembro de 2019:

Art. 39. A Secretaria Municipal da Conservação e Serviços Públicos tem como finalidade estabelecer as políticas, diretrizes e gestão da conservação e dos serviços públicos do Município, competindo-lhe:

I – planejar, coordenar, disciplinar, executar e orientar as políticas públicas de trânsito;

II – planejar, coordenar, disciplinar, executar e orientar as políticas públicas de transporte público urbano;

III – planejar, coordenar e disciplinar as políticas públicas de limpeza urbana e executar a coleta de lixo residencial;

IV – a execução e operação das políticas públicas de resíduos sólidos, em consonância planejar, coordenar, disciplinar e orientar com as diretrizes dos órgãos e entidades públicas ambientais integrantes do SISNAMA;

V – planejar, coordenar, disciplinar, executar e orientar as políticas públicas de iluminação pública, em articulação com a Secretaria Municipal da Gestão Regional;

VI – planejar, coordenar, orientar, monitorar e executar atividades de recuperação de vias públicas;

VII – desempenhar outras atividades necessárias ao cumprimento de suas finalidades, bem como outras que lhe forem delegadas.

VIII – planejar, coordenar, disciplinar e executar as políticas públicas de proteção, bem-estar, defesa e promoção dos direitos dos animais.

Diante o exposto, o Município de Fortaleza por meio da SCSP ficará responsável pelo inciso V.



Fortaleza PREFEITURA

Urbanismo e Meio Ambiente

3.3. Secretaria Municipal de Gestão Regional (SEGER)

Como a SEGER é instituída pela Lei Complementar nº 176, de 19 de dezembro de 2014, a cidade de Fortaleza passa a ser compreendida por 12 (doze) Secretarias Executivas Regionais e uma Coordenadoria de Participação Social.

Art. 92-D. A Secretaria Municipal da Gestão Regional (SEGER) absorverá, nos termos desta Lei Complementar, as atribuições das extintas Secretarias Regionais I (SER I), II (SER II), III (SER III), IV (SER IV), V (SER V), VI (SER VI) e do Centro (SERCE), bem como da Coordenadoria Especial de Articulação das Secretarias Regionais e da Coordenadoria Especial de Participação Social.

As atribuições das extintas Secretarias Regionais foram absorvidas pela SEGER e as suas competências estão dispostas nos incisos de I a XXV do artigo 48º da Subseção XXI da Seção I do Título III da Lei Complementar nº 176, de 2014 alterados pelo artigo 4º da Lei Complementar nº 278, de 23 de dezembro de 2019:

Art. 48. A Secretaria Municipal da Gestão Regional tem como finalidade implantar a Política de Acolhimento ao cidadão, articulando ações intersetoriais com os diversos órgãos e entidades da Administração Municipal e executando intervenções e serviços relacionados ao cuidado com os espaços urbanos e equipamentos públicos, competindo-lhe:

- I – promover o acolhimento ao cidadão;
- II – gerir as regiões administrativas do Município de Fortaleza;
- III – planejar e articular as ações setoriais e intersetoriais no âmbito de cada região administrativa que dependam de integrações específicas com as secretarias temáticas;
- IV – participar da formulação das políticas intersetoriais e do planejamento municipal;
- V – planejar, coordenar, disciplinar e executar a coleta de lixo especial, bem como a varrição e a capinação das vias, espaços e demais logradouros públicos;
- VI – executar a conservação da arborização e do paisagismo dos equipamentos públicos, praças, passeios, canteiros centrais e demais logradouros não abrangidos por parcerias privadas, inclusive poda de árvores e roço;
- VII – executar ações de conservação e limpeza dos recursos hídricos localizados no território do Município de Fortaleza, exceto lagoas e espelhos d'água;
- VIII – planejar, coordenar, disciplinar e executar a manutenção, recuperação, reforma e o ordenamento do espaço urbano, incluindo as praças e os equipamentos nelas instalados, os logradouros e demais equipamentos públicos;
- IX – planejar, coordenar, orientar, monitorar e executar atividades de manutenção de vias públicas;
- X – executar intervenções de microdrenagem;
- XI – realizar a manutenção, recuperação e reforma de prédios públicos, ressalvadas as obras de grande porte;
- XII – executar a implantação de obras públicas de pequeno porte;
- XIII – gerir os cemitérios públicos;



Fortaleza

PREFEITURA

Urbanismo e Meio Ambiente

- XIV – conceder as autorizações, permissões e licenças relacionadas ao uso dos espaços e equipamentos públicos ao comércio ambulante, às bancas de revistas e aos mercados e feiras;
- XV – articular junto aos demais órgãos competentes a remoção de ocupações irregulares;
- XVI – apoiar e demandar a fiscalização urbana;
- XVII – participar, apoiar e/ou acompanhar projetos e atividades dos órgãos temáticos, no âmbito dos territórios;
- XVIII – participar da organização ou do suporte em eventos, no que compete ao serviço público municipal;
- XIX – inovar e desenvolver ferramentas digitais para o contínuo aprimoramento da gestão regional, do acolhimento ao cidadão e da participação popular na cidade;
- XX – integrar o Sistema de Planejamento, Avaliação e Monitoramento, Informações Municipais e Participação Democrática e Controle Social;
- XXI – coordenar e implementar os programas e ações relacionados à promoção da participação social na Administração Pública;
- XXII – consolidar a construção de processos educativos e formativos dirigidos à participação social;
- XXIII – promover, quando necessário, audiências públicas, visando o engajamento da população em debates sobre a execução de programas, projetos e ações do Poder Público;
- XXIV – coordenar os Fóruns Territoriais, os Conselhos de Gestão Territorial e o Conselho Municipal de Planejamento Participativo, bem como apoiar os demais conselhos de participação social com atuação local e regional;
- XXV – desempenhar outras atividades necessárias ao cumprimento de suas finalidades, bem como outras que lhe forem delegadas.

A área do Parque Bisão corresponde a Secretaria Regional 2 (SR2) e dessa forma, o município de Fortaleza por meio da SEGER se responsabilizará pelos incisos V, VII e VIII. Ressalta-se que a URBFor, a SCSP e a SEGER não se responsabilizarão pela limpeza e conservação do Parque Bisão por que conforme o Acordo em questão, essa atividade compete as empresas privadas.



Fortaleza PREFEITURA

Urbanismo e Meio Ambiente

4. METODOLOGIA

Nesse relatório, constam os elementos encontrados no Parque Bisão que necessitam de ações de manutenção e que são de responsabilidade das referidas empresas e do município de Fortaleza, por meio da URBFFor, SCSP e SEGER. Para cada elemento analisado, apresenta-se uma análise da situação visualizada na data da visita, comprovada através do registro fotográfico, e um mapeamento que identifica pontualmente o local a ser corrigido, facilitando o melhor entendimento.

As visitas *in loco* e os relatórios de acompanhamento de manutenção desse Parque Urbano continuarão a ser realizados trimestralmente pela CENUR e publicados no Canal Urbanismo e Meio Ambiente através do link: <https://urbanismoemeioambiente.fortaleza.ce.gov.br/urbanismo-e-meio-ambiente/556-relatorios-de-visita>. Após a conclusão do relatório de manutenção, os responsáveis pela manutenção de cada elemento serão notificados para ciência e cumprimento das obrigações. Posteriormente, os responsáveis deverão responder as notificações com a apresentação de novo relatório composto de registros fotográficos atestando as correções realizadas.

5. ANÁLISE DOS ELEMENTOS DO PARQUE

Os elementos analisados foram extraídos a partir das responsabilidades estabelecidas na lei dessa OUC e listados da seguinte forma:

Responsáveis: empresas Nordeste Empreendimentos e Participações S/A (NORPAR) e Construtora Colmeia S/A.

a) Pavimentação dos passeios

Análise: Durante visita ao Parque Urbano Foz Riacho Maceió, verificou-se que em diversos trechos da pavimentação, do tipo pedra cariri, encontram-se em estado de conservação regular e que outros pontos necessitam que ocorra a substituição dessas pedras devido estarem quebradas, conforme mostra a figura 1 do painel 1. No decorrer da vistoria foi constatado a substituição de algumas pedras, conforme apresentado na figura 2 do painel 1. Além da pedra cariri, o Parque Bisão ainda detém espaços de pavimentação do tipo piso intertravado, que apresentam um bom estado de conservação dos blocos de concreto que constitui o piso (figura 3 do painel 1).

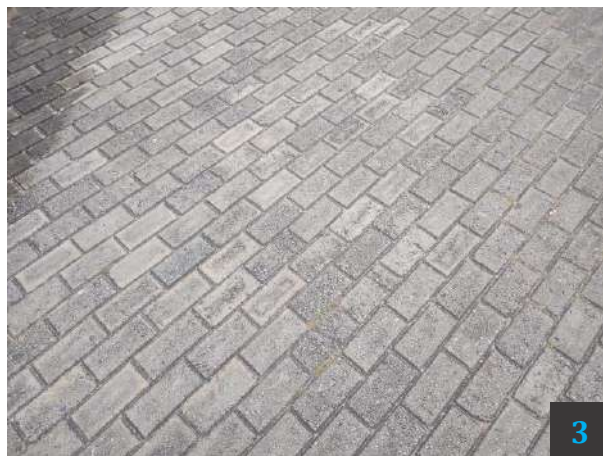


Fortaleza

PREFEITURA

Urbanismo e Meio Ambiente

Painel 1 – Identificação e mapeamento dos pontos da pavimentação dos passeios que necessitam reparo.



Fonte: Elaborado pelos autores (2023)

b) Plantas de forração

Análise: Averiguou-se que as forrações do tipo capim de burro em vários trechos do Parque Bisão estão com a aparência saudável e sem falhas, conforme mostram as figuras 1 a 3 do painel 2. Diante do exposto, recomenda-se que a manutenção preventiva, o corte e a irrigação sejam realizados periodicamente nos pontos de forração distribuídos pelo Parque Urbano Foz Riacho Maceió.



Fortaleza

PREFEITURA

Urbanismo e Meio Ambiente

Painel 2 – Paisagismos e forração com mapeamento pontos a serem revitalizados.



Fonte: Elaborado pelos autores (2023)

c) Arbustos

Análise: O Parque Arquiteto Otacílio Teixeira Neto dispõe de arbustos do tipo mini-lacre, alamanda, agave, pacavira, hibiscus, tumbérgia, abacaxi-roxo e moreia branca, que encontram-se em bom estado de conservação, conforme demonstrado nas figuras 1 a 3 do painel 3. Desse modo, recomenda-se continuar com a manutenção correta e irrigação adequada em todos os trechos distribuídos pelo Parque.



Fortaleza

PREFEITURA

Urbanismo e Meio Ambiente

Painel 3 – Mapeamento dos arbustos com identificação dos pontos citados.



Fonte: Elaborado pelos autores (2023)

d) Árvores

Análise: As espécies de árvores presentes no Parque Bisão são do tipo Coqueiro, Cuieira, Castanholeira, Palmeira do viajante, catolé, palmeira argentina, ipê e paineira. Durante a visita comprovou-se que as podas das árvores estão sendo realizadas com frequência, como pode ser observado nas figuras 1 a 3 do painel 4.

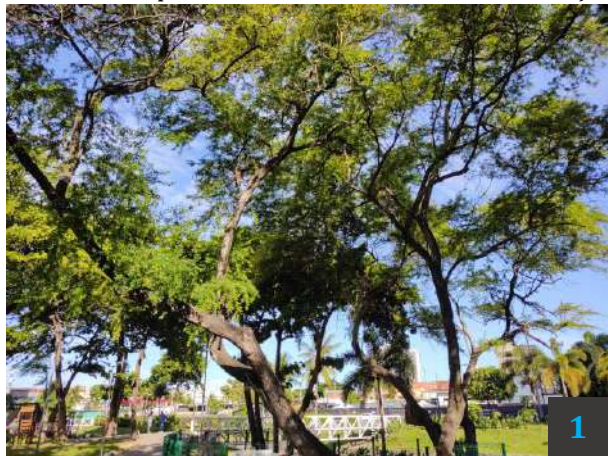


Fortaleza

PREFEITURA

Urbanismo e Meio Ambiente

Painel 4 – Mapeamento das árvores com identificação dos pontos.



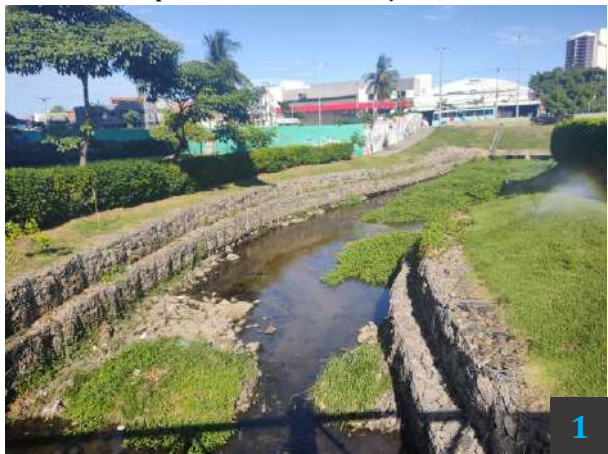
Fonte: Elaborado pelos autores (2023)

e) Contenção

Análise: As margens do Riacho Maceió apresentam uma estrutura de contenção feita de pedras e tela aramada que permanece em bom estado de conservação, contudo evidencia-se a necessidade de retirada de resíduos em alguns trechos as margens do Riacho Maceió (Figuras 1 a 3 do painel 5).



Painel 5 – Mapeamento da contenção do riacho com identificação dos pontos.



Fonte: Elaborado pelos autores (2023)

f) Bancos

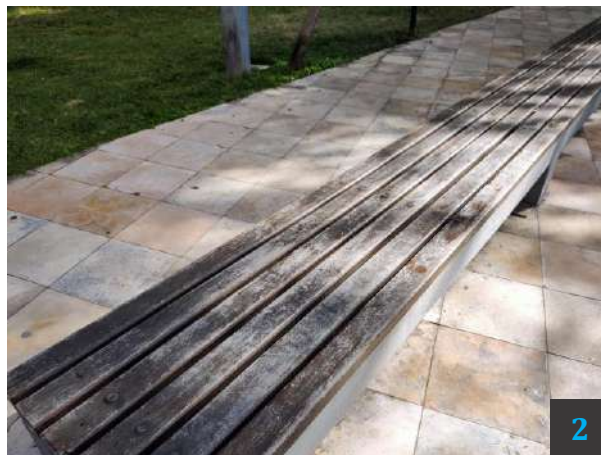
Análise: O Parque Urbano Bisão, possui bancos com assentos de madeira maciça e bases de concreto, que são distribuídos por todo o perímetro do Parque. Verificou-se a necessidade da aplicação de verniz nos bancos com o intuito de torná-los mais resistentes aos desgastes causados pela chuva e o sol como mostram as figuras 1 e 2 do painel 6. Além disso, verificou-se que as bases dos bancos estavam quebradas e apresenta pinturas desgastadas (figura 3 do painel 6), desse modo, solicita-se uma nova pintura e que reparos sejam feitos em pontos necessários.



Fortaleza
PREFEITURA

**Urbanismo e
Meio Ambiente**

Painel 6 – Mapeamento dos bancos com identificação dos pontos



Fonte: Elaborado pelos autores (2023)

g) Mesas para jogos

Análise: Nas mesas de concreto, destinadas a jogos de tabuleiro, constatou-se que a pintura está danificada e com várias pichações como pode ser observado nas figuras 1 a 3 do painel 7. Desse modo, recomenda-se que nas mesas destinadas a jogos seja realizado o retoque na pintura.



Painel 7 – Mesas para jogos com mapeamento de identificação dos pontos.



Fonte: Elaborado pelos autores (2023)

h) Equipamentos do cachorródromo

Análise: Os equipamentos do cachorródromo encontra-se em bom estado devido a manutenção realizada no local, conforme mostram as figuras 1 a 3 do painel 8. Sugere-se que ocorra manutenção regular, aplicação de verniz nas peças de madeira e pintura no túnel de concreto com o intuito de prolongar a durabilidade e conservar os equipamentos.



Fortaleza
PREFEITURA

**Urbanismo e
Meio Ambiente**

Painel 8 – Cachorródromo com mapeamento e identificação dos pontos.



Fonte: Elaborado pelos autores (2023)

i) Pontes e guarda-corpos

Análise: O Parque Urbano Arquiteto Otacílio Teixeira Neto dispõe de três pontes com ripas de madeira maciça envernizadas como mostram as figuras 1 e 2 do painel 9. Verificou-se a necessidade de aplicação de verniz no piso de madeira para aumentar a durabilidade quanto aos desgastes pelo uso e pela exposição ao sol e chuva. Ademais, observou-se que os guarda-corpos apresentam um bom estado de conservação (figura 3 do painel 9).



Fortaleza

PREFEITURA

Urbanismo e Meio Ambiente

Painel 9 – Mapeamento das pontes com identificação dos pontos.



Fonte: Elaborado pelos autores (2023)

j) Caramanchões

Análise: O Parque dispõe de um corredor de caramanchão de madeira maciça com plantas trepadeiras e outro caramanchão de estrutura metálica e pérgolas de madeira maciça, conforme podem ser observados nas figuras 1 a 3 do painel 10. Constatou-se que algumas peças desses caramanchões apresentam fissuras e, portanto, necessitam de reparos e de pinturas para que sejam apagadas as pichações.



Painel 10 – Caramanchões com mapeamento de identificação dos pontos.



Fonte: Elaborado pelos autores (2023)

k) Banco com Caramanchão

Análise: A academia ao ar livre possui dois espaços dispostos com bancos e caramanchão de madeira maciça. Solicita-se a aplicação de verniz em todas essas peças para aumentar a durabilidade (figuras 1 a 3 do painel 11). Verificou-se que o assento do banco encontra-se com uma peça solta da base (figura 1 do painel 11), sendo assim, recomenda-se que seja realizado a manutenção dessa peça.



Painel 11 – Conjunto de banco com caramanchão com mapeamento de identificação dos pontos.



Fonte: Elaborado pelos autores (2023)

I) Muro do Parque e Placas Informativas

Análise: Constatou-se que em diversos trechos dos muros e das placas do Parque Urbano Bisão, apresentam pichações e rebocos deteriorados, como pode ser observado nas figuras 1 a 3 do painel 12. Dessa forma, solicita-se a correção dos acabamentos dos muros e sugere-se uma nova pintura nas paredes e nas placas que estejam necessitando manutenção.



Fortaleza

PREFEITURA

Urbanismo e Meio Ambiente

Painel 12 – Mapeamento dos muros com a identificação dos pontos.



1



2



Fonte: Elaborado pelos autores (2023)



3

m) Equipamentos do parque infantil

Análise: O Parque dispõe de uma área infantil com brinquedos de madeira maciça que apresentam bom estado de conservação conforme figura 1 a 3 do painel 13. Portanto, sugere-se a aplicação periódica de verniz nas peças de madeira do playground para aumentar a durabilidade do equipamento.



Fortaleza

PREFEITURA

Urbanismo e Meio Ambiente

Painel 13 – Mapeamento do parque infantil com identificação dos pontos.



Fonte: Elaborado pelos autores (2023)

n) Lixeiras

Análise: As lixeiras de concretos encontram-se distribuídas em pontos estratégicos no entorno do Parque Bisão. Durante a visita realizada verificou-se, que as lixeiras apresentam um bom estado de conservação e sem acúmulos de resíduos (Figuras 1 a 3 do painel 14).



Fortaleza
PREFEITURA

**Urbanismo e
Meio Ambiente**

Painel 14 - Mapeamento das lixeiras com identificação dos pontos.



Fonte: Elaborado pelos autores (2023)

o) Limpeza

Análise: Ao caminhar por todo o Parque Bisão, verificou-se que os espaços encontra-se sem acúmulo de lixo, conforme demonstrado nas figuras 1 a 3 do painel 15. Diante do exposto, solicita-se que a execução da limpeza seja realizada diariamente.



Fortaleza

PREFEITURA

Urbanismo e Meio Ambiente

Painel 15 – Mapeamento e fotos com identificação dos pontos com necessidade de coleta.



Fonte: Elaborado pelos autores (2023)

Responsável: SEGER

p) Equipamentos de ginástica

Análise: A academia ao livre encontra-se com os equipamentos enferrujados, a pintura danificada e com alguns aparelhos soltos da base do piso ecológico de borracha (figuras 1 a 3 do painel 16). Portanto, solicita-se a manutenção dos aparelhos, como a remoção de ferrugem e pintura para tornar-se mais durável e resistente quanto aos intempéries do dia a dia.



Fortaleza

PREFEITURA

Urbanismo e Meio Ambiente

Painel 16 – Mapeamento com identificação dos pontos com necessidade de reparos.



Fonte: Elaborado pelos autores (2023)

q) Corpo hídrico

Análise: Averiguou-se que o leito e as margens do Riacho apresentava-se um acúmulo de resíduos sólidos urbanos, com excesso de vegetação, presença de bancos de areia e sedimentos que obstruem a passagem do recurso hídrico, causando efeitos deletérios ao meio aquático. Notou-se que, ao longo do riacho a presença de muitos resíduos que vem sendo transportados a montante do curso d'água que intensificam o assoreamento das margens do recuso hídrico. Dessa forma, solicita-se a realização da limpeza do corpo hídrico com a remoção do lixo e sedimentos (figuras 1 a 3 do painel 17).



Fortaleza

PREFEITURA

Urbanismo e Meio Ambiente

Painel 17 – Registro fotográficos do corpo hídrico com mapeamento de identificação dos Pontos.



Fonte: Elaborado pelos autores (2023)

r) Coleta de lixo

Análise: Constatou-se que a coleta de lixo está sendo realizada de forma frequente, visto que as lixeiras encontram-se sem acúmulo de resíduos, como foi mostrado nas figuras 1 a 3 do painel 14.

Responsável: Secretaria de Conservação e Serviços Públicos (SCSP)

s) Iluminação

Análise: Tendo em vista que a visita foi realizada durante o período da tarde, não foi possível constatar irregularidades na iluminação.



Fortaleza

PREFEITURA

Urbanismo e Meio Ambiente

4. TABELA DE ACOMPANHAMENTO

A Tabela 1 apresenta um comparativo das ações de manutenção referente aos elementos do Parque do Bisão pontuadas nesse relatório e no relatório anterior com o intuito de acompanhar e monitorar a execução dessas ações pelos seus responsáveis.

Tabela 1 – Comparativos das ações de correções entre os relatórios nº 25 e nº 26.

Relatório nº 25 - visita em 11/11/2022	Relatório nº 26 - visita em 05/06/2023	Status da ação
Responsáveis: Empresas Nordeste Empreendimentos e Participações S/A e Colmeia S/A		
a) Pavimentação/passeios		
A pavimentação do Parque Foz Riacho Maceió é do tipo pedra cariri e em alguns espaços de piso intertravado. Conforme dito no relatório anterior, alguns pontos da pavimentação de pedra cariri, estavam danificados, e como observado na última visita realizada, algumas dessas pedras foram substituídas, contudo algumas ainda se encontram danificadas. Diante disso, sugerimos a substituição dessas pedras danificadas. Em relação ao piso intertravado, não encontramos grandes irregularidades, uma parte desse piso encontra-se danificada, com isso, sugerimos os devidos reparos.	Durante visita ao Parque Urbano Foz Riacho Maceió, verificou-se que em diversos trechos da pavimentação do tipo pedra cariri encontram-se em estado de conservação regular e que outros pontos necessitam que ocorra a substituição dessas pedras devido estarem quebradas. No decorrer da vistoria foi constatado a substituição de algumas pedras. Além da pedra cariri, o Parque Bisão ainda detém espaços de pavimentação do tipo piso intertravado que apresentam um bom estado de conservação dos blocos de concreto que constitui o piso.	
b) Plantas de forração		
Notou-se em visita realizada ao Parque, que a forração do tipo capim de burro encontra-se seca em diversos pontos, como também danificada, necessitando de irrigação. Constatou-se também, que em algumas áreas existem danos no paisagismo, com plantas mortas. Diante disso, sugerimos a rearborização dos pontos citados e a irrigação de forma constante.	Averiguou-se que as forrações do tipo capim de burro em vários trechos do Parque Bisão estão com a aparência saudável e sem falhas. Diante do exposto, recomenda-se que a manutenção preventiva, o corte e a irrigação sejam realizados periodicamente nos pontos de forração distribuídos pelo Parque Urbano Foz Riacho Maceió.	
c) Arbusto		
O Paisagismo do Parque Bisão contempla arbustos do tipo mini-lacre, alamanda, agave, pacavira, hibiscus, tumbérgia, abacaxi-roxo e moreia branca. Observaram-se poucos arbustos em todo o perímetro desse parque, por isso sugerimos o replantio dos mesmos e também de canteiros. Dessa maneira, solicitamos que a irrigação e a manutenção sejam feitas de forma constante.	O Parque Arquiteto Otacílio Teixeira Neto dispõe de arbustos do tipo mini-lacre, alamanda, agave, pacavira, hibiscus, tumbérgia, abacaxi-roxo e moreia branca, que encontram-se em bom estado de conservação. Desse modo, recomenda-se continuar com a manutenção correta e irrigação adequada em todos os trechos distribuídos pelo Parque.	
d) Árvores		
Ao percorrer o Parque Urbano, encontramos árvores do tipo coqueiro, castanholeira, palmeira do viajante, catolé, palmeira argentina, ipê e paineira. Constatou-se em visita	As espécies de árvores presentes no Parque Bisão são do tipo Coqueiro, Cuieira, Castanholeira, Palmeira do viajante, catolé, palmeira argentina, ipê e paineira. Durante a	



Fortaleza

PREFEITURA

Urbanismo e Meio Ambiente

Relatório nº 25 - visita em 11/11/2022	Relatório nº 26 - visita em 05/06/2023	Status da ação
a esse parque, que a poda e a tosa dessas árvores estão sendo feitas de forma contínua.	visita comprovou-se que as podas das árvores estão sendo realizadas com frequência.	
e) Contenção		
Como dito em relatórios anteriores, esse parque apresenta em sua estrutura de contenção pedras e tela aramada. Em visita realizada ao Parque Riacho Maceió, constatou-se que as mesmas se apresentam bem conservadas, contudo viu-se a necessidade de limpeza em todo o leito do Riacho. Dessa forma, faz-se necessária à sua preservação, visando a qualidade do seu recurso hídrico, por isso solicita-se a realização de manutenção e limpeza frequente.	As margens do Riacho Maceió apresentam uma estrutura de contenção feita de pedras e tela aramada que permanece em bom estado de conservação, contudo evidencia-se a necessidade de retirada de resíduos em alguns trechos as margens do Riacho Maceió.	
f) Bancos		
O Parque Riacho Maceió contempla uma série de bancos de madeira maciça em todo o seu entorno. Constatou-se descaso na manutenção dos tampos de madeira desses bancos, necessitando dessa forma de aplicação de verniz. Diante disso, solicita-se que a manutenção dos mesmos seja realizada constantemente.	O Parque Urbano Bisão, possui bancos com assentos de madeira maciça e bases de concreto, que são distribuídos por todo o perímetro do Parque. Verificou-se a necessidade da aplicação de verniz nos bancos com o intuito de torná-los mais resistentes aos desgastes causados pela chuva e o sol. Além disso, verificou-se que as bases dos bancos estavam quebradas e apresenta pinturas desgastadas, desse modo, solicita-se uma nova pintura e que reparos sejam feitos em pontos necessários.	
g) Mesas de jogos		
O Parque Urbano, contempla mesas que são destinadas para jogos. As mesmas são de concreto e pintadas na cor marrom. Constatou-se em visita realizada, que essas mesas permanecem em bom estado.	Nas mesas de concreto, destinadas a jogos de tabuleiro, constatou-se que a pintura está danificada e com várias pichações. Desse modo, recomenda-se que nas mesas destinadas a jogos seja realizado o retoque na pintura.	
h) Cachorródromo		
Constatou-se que o cachorródromo presente nesse parque, necessita de manutenção. Solicitamos dessa forma, que o verniz seja aplicado de forma constante, visando aumentar a durabilidade do cachorródromo desse parque. Também como solicitado anteriormente, seguimos recomendando a pintura do túnel, que se encontra desgastada.	Os equipamentos do cachorródromo encontra-se em bom estado devido a manutenção realizada no local. Sugere-se que ocorra manutenção regular, aplicação de verniz nas peças de madeira e pintura no túnel de concreto com o intuito de prolongar a durabilidade e conservar os equipamentos.	
i) Pontes e guarda-corpos		
Nesse Parque, existem três pontes feitas com ripas de madeiras maciças envernizadas.	O Parque Urbano Arquiteto Otacílio Teixeira Neto dispõe de três pontes com ripas de	



Fortaleza

PREFEITURA

Urbanismo e Meio Ambiente

Relatório nº 25 - visita em 11/11/2022	Relatório nº 26 - visita em 05/06/2023	Status da ação
Observou-se durante a vistoria, que os pisos de madeira dessas pontes permanecem sem reparos, como também não foram feitas as aplicações de verniz. Portanto, seguimos solicitando os reparos, como a aplicação de verniz e a manutenção frequente nas tábuas, a fim de aumentar a durabilidade das mesmas. Constatou-se também que os guarda-corpos permanecem necessitando de pintura, por isso, dessa forma, solicitamos a pintura dos mesmos. Por fim, ainda identificamos a presença do barraco debaixo da ponte, que foi citado no relatório anterior.	madeira maciça envernizadas. Verificou-se a necessidade de aplicação de verniz no piso de madeira para aumentar a durabilidade quanto aos desgastes pelo uso e pela exposição ao sol e chuva. Ademais, observou-se que os guarda-corpos apresentam um bom estado de conservação.	
j) Caramanchões		
Encontra-se no Parque Riacho Maceió, um caramanchão de madeira maciça, com plantas trepadeiras. Constatou-se então, que o caramanchão segue necessitando de limpeza, conforme relatado em visita anterior para retirada das folhas secas, como também podas e pintura para remoção da pichação. Vale ressaltar, que foram encontradas rachaduras nas linhas de sustentação do caramanchão, dessa forma sugerimos a reparação das mesmas.	O Parque dispõe de um corredor de caramanchão de madeira maciça com plantas trepadeiras e outro caramanchão de estrutura metálica e pérgolas de madeira maciça. Constatou-se que algumas peças desses caramanchões apresentam fissuras e, portanto, necessitam de reparos e de pinturas para que sejam apagadas as pichações.	
k) Bancos com Caramanchões		
Os dois bancos com caramanchão de madeira maciça que se encontram nesse parque, estão localizados ao lado da academia ao ar livre. Os mesmos permanecem desgastados e com algumas peças faltantes. Diante disso, sugerimos a aplicação de verniz nesses caramanchões, e reforçamos a necessidade de reposição das pérgolas faltantes.	A academia ao ar livre possui dois espaços dispostos com bancos e caramanchão de madeira maciça. Solicita-se a aplicação de verniz em todas essas peças para aumentar a durabilidade. Verificou-se que o assento do banco encontra-se com uma peça solta da base, sendo assim, recomenda-se que seja realizado a manutenção dessa peça.	
l) Muros do Parque		
Observou-se em visita realizada a esse parque, que as paredes de alguns pontos dos muros, permanecem pichadas e com rebocos desgastados. Constatou-se também que as placas colocadas com a finalidade de informar, encontram-se pichadas, como também a caixa de energia. Dessa forma, como sugerido anteriormente, solicitamos a pintura desses muros ou a colocação de plantas próximas a essas paredes, como também a remoção das pichações nas placas informativas.	Constatou-se que em diversos trechos dos muros e das placas do Parque Urbano Bisão, apresentam pichações e rebocos deteriorados. Dessa forma, solicita-se a correção dos acabamentos dos muros e sugere-se uma nova pintura nas paredes e nas placas que estejam necessitando manutenção.	



Fortaleza

PREFEITURA

Urbanismo e Meio Ambiente

Relatório nº 25 - visita em 11/11/2022	Relatório nº 26 - visita em 05/06/2023	Status da ação
m) Equipamentos do Parque Infantil		
<p>Nota-se, portanto, que a área do playground em madeira maciça, necessita de alguns reparos, pois encontra-se deteriorada. Sugerimos dessa forma, a aplicação de verniz nos brinquedos, a substituição das cordas de proteção e fixadores. Observou-se, ainda, que as alças das gangorras seguem enferrujadas, além de faltar a alça em uma das gangorras, por isso solicitamos a pintura dessas alças e reposição da alça que está faltando. Diante disso, reiteramos que seja feita a manutenção frequente dessas peças e aplicação de nova pintura e verniz quando necessário.</p>	<p>O Parque dispõe de uma área infantil com brinquedos de madeira maciça que apresentam bom estado de conservação. Portanto, sugere-se a aplicação periódica de verniz nas peças de madeira do playground para aumentar a durabilidade do equipamento.</p>	
n) Lixeiras		
<p>Em todo o entorno do Parque Bisão, encontram-se várias lixeiras de concretos. Contatou-se na visita realizada, que essas lixeiras permanecem com uma série de resíduos. Dito isso, sugerimos que a limpeza seja feita de forma rotineira, para que se evite o acúmulo de resíduos nas mesmas.</p>	<p>As lixeiras de concretos encontram-se distribuídas em pontos estratégicos no entorno do Parque Bisão. Durante a visita realizada verificou-se, que as lixeiras apresentam um bom estado de conservação e sem acúmulos de resíduos.</p>	
o) Limpeza		
<p>Ao percorrer o Parque Urbano Riacho Maceió, observou-se uma quantidade significativa de resíduos espalhados pelo mesmo. Foram encontrados diversos pontos com lixos e, até a presença de inúmeros aparelhos celulares desmontados. Portanto, solicitamos que a limpeza desse parque seja feita frequentemente.</p>	<p>Ao caminhar por todo o Parque Bisão, verificou-se que os espaços encontra-se sem acúmulo de lixo, conforme demonstrado nas figuras 1 a 3 do painel 15. Diante do exposto, solicita-se que a execução da limpeza seja realizada diariamente.</p>	
Responsável: SEGER		
p) Equipamentos de ginástica		
<p>Nesse parque, encontramos uma academia ao ar livre destinada ao uso da população. Os equipamentos dessa academia encontram-se enferrujados, como já dito em relatório anterior. Constatou-se ainda, que falta peça do piso ecológico de borracha, como também se percebe que o mesmo está desgastado. Dessa forma, sugerimos a manutenção desses equipamentos, com a aplicação de uma nova pintura, a revitalização e reposição do piso ecológico de borracha.</p>	<p>A academia ao livre encontra-se com os equipamentos enferrujados, a pintura danificada e com alguns aparelhos soltos da base do piso ecológico de borracha. Portanto, solicita-se a manutenção dos aparelhos, como a remoção de ferrugem e pintura para tornar-se mais durável e resistente quanto às intempéries do dia a dia.</p>	



Fortaleza
PREFEITURA

**Urbanismo e
Meio Ambiente**

Relatório nº 25 - visita em 11/11/2022	Relatório nº 26 - visita em 05/06/2023	Status da ação
q) Corpo hídrico - riacho		
Verificou-se que o Riacho continua apresentando uma piora em seu leito, com excesso de material, a presença de bancos de areia, sedimentos e resíduos sólidos. Solicitamos dessa forma, a limpeza desse riacho, como também os procedimentos necessários para melhoria do assoreamento desse recurso hídrico.	Averiguou-se que o leito e as margens do Riacho apresentava-se um acúmulo de resíduos sólidos urbanos, com excesso de vegetação, presença de bancos de areia e sedimentos que obstruem a passagem do recurso hídrico, causando efeitos deletérios ao meio aquático. Notou-se que, ao longo do riacho a presença de muitos resíduos que vem sendo transportados a montante do curso d'água que intensificam o assoreamento das margens do recurso hídrico. Dessa forma, solicita-se a realização da limpeza do corpo hídrico com a remoção do lixo e sedimentos.	
r) Coleta de lixo		
Observou-se que a coleta de lixo precisa acontecer de forma constante, pois algumas lixeiras se encontram com bastante acúmulo de resíduos.	Constatou-se que a coleta de lixo está sendo realizada de forma frequente, visto que as lixeiras encontram-se sem acúmulo de resíduos.	
Responsável: SCSP		
s) Iluminação		
Considerando a visita ter sido realizada no turno da manhã, não houve possibilidade de verificação.	Tendo em vista que a visita foi realizada durante o período da tarde, não foi possível constatar irregularidades na iluminação.	

Fonte: Elaborado pelos autores (2023)

Legenda status da ação:

Realizada	
Pendente	
Em andamento	

Fortaleza, 04 de agosto de 2023.

Rebeka Said Freitas
Rebeka Said Freitas

Técnica da Célula de Negócios Urbanos - CENUR/ SEUMA

Raul Souto Tavares
Raul Souto Tavares

Gerente da Célula de Negócios Urbanos - CENUR/SEUMA

Carla Camila Girão Albuquerque
Carla Camila Girão Albuquerque

Coordenadora de Desenvolvimento Urbano - CÔURB/SEUMA