



Fortaleza
PREFEITURA

**Urbanismo e
Meio Ambiente**

RELATÓRIO TRIMESTRAL DE ACOMPANHAMENTO MANUTENÇÃO PARQUE FOZ RIACHO MACEIÓ

OPERAÇÃO URBANA CONSORCIADA: OUC PARQUE FOZ RIACHO MACEIÓ

DATA DE ASSINATURA ACORDO NORPAR-PGM: 05 DE ABRIL DE 2011

RELATÓRIO NÚMERO: 23

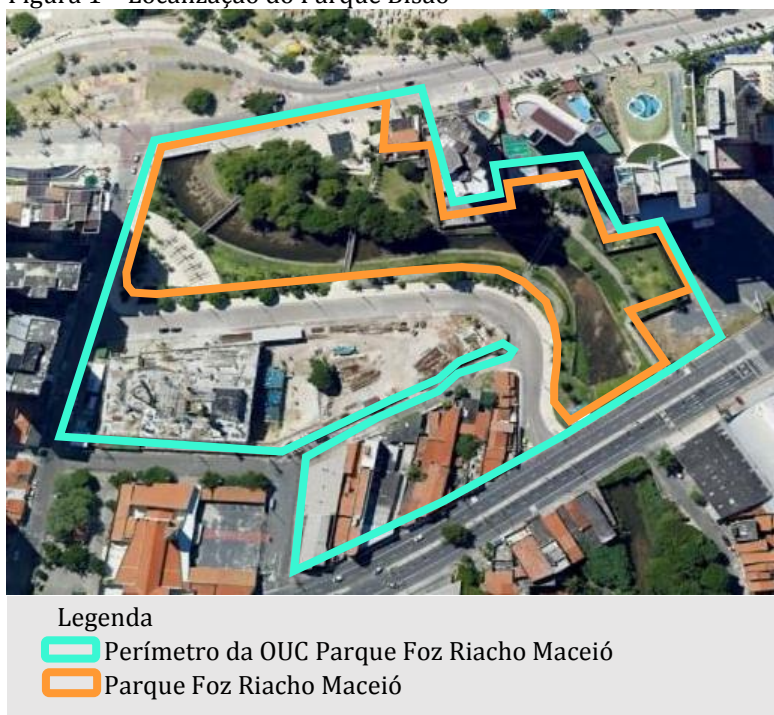
DATA VISITA: 06/06/2022

OBJETIVO: ACOMPANHAMENTO DAS AÇÕES DE MANUTENÇÃO DO PARQUE

1. CONSIDERAÇÕES INICIAIS

O Parque Arquiteto Otacílio Teixeira Neto (Bisão), situado na Beira Mar recebeu o nome em homenagem ao arquiteto e urbanista cearense. Foi inaugurado no dia 1º de agosto de 2014, possui 22.000m² (vinte e dois mil metros quadrados), e foi recuperado e revitalizado a partir da Operação Urbana Consorciada (OUC) Parque Foz Riacho Maceió entre o Município, por meio da Secretaria Municipal de Urbanismo e Meio Ambiente (SEUMA), das empresas privada Nordeste Empreendimentos e Participações S/A (NORPAR) a Construtora Colmeia S/A conforme apresentado na figura 1.

Figura 1 – Localização do Parque Bisão



Fonte: Adaptado do *Google Earth*.



Fortaleza

PREFEITURA

Urbanismo e Meio Ambiente

2. ACORDO E TERMO DE COMPROMISSO DE AJUSTAMENTO DE CONDUTA

O presente relatório se refere ao acompanhamento das ações de manutenção de Parque Bisão, dispostas no Acordo Judicial, nos autos do processo nº 012560125.2010.8.06.0001, celebrado pela Procuradoria Geral do Município (PGM) e a empresa conveniada Nordeste Empreendimentos e Participações S.A. (NORPAR) no dia 05 de abril de 2011, que teve ainda o aditivo ao Acordo assinado no dia 08 de setembro de 2011, ambos tem por objeto a execução da OUC Parque Foz Riacho Maceió aprovada pela Lei nº 8.503 de 26 de dezembro de 2000 publicada no Diário Oficial do Município (DOM) de Fortaleza nº 12.267 de 04 de fevereiro de 2002.

Em 31 de março de 2020, foi celebrado o Termo de Compromisso de Ajustamento de Conduta entre PGM, Secretaria Municipal de Urbanismo e Meio Ambiente (SEUMA), NORPAR e Construtora Colmeia S/A, publicado no DOM de Fortaleza nº 16.723 do dia 03 de abril de 2020. Conforme a Cláusula Primeira desse Termo, a NORPAR cede os direitos (benefícios) e transfere os encargos (obrigações) pactuados no Acordo Judicial e Aditivo celebrados nos autos do processo nº 012560125.2010.8.06.0001, a empresa Colmeia. As referidas empresas devem atender ao que dispõe a alínea “d” do inciso I da Cláusula Terceira do Acordo Judicial:

“Manutenção, conservação e limpeza do parque pelo período de dez (10) anos, contados a partir da data de sua implantação.”

Como esse Parque foi inaugurado em agosto de 2014, as empresas conveniadas serão responsáveis pelas obrigações mencionadas acima até agosto de 2024. O prazo de vigência do Acordo em questão é de 10(dez) anos, com início em fevereiro em 2011 e término em dezembro de 2021.

3. OBRIGAÇÕES DO MUNICÍPIO DE FORTALEZA

3.1. Autarquia de Urbanismo e Paisagismo de Fortaleza (URBFor)

A Lei Complementar nº 214, de 22 de dezembro de 2015, alterada pela Lei Complementar nº 278, de 23 de dezembro de 2019, instituiu URBFor quanto a sua competência, estrutura, organização e denominação e dá outras providências. Dessa forma, o artigo 3º do Capítulo I da referida lei transcreve:

Art. 3º. A Autarquia de Urbanismo e Paisagismo de Fortaleza (URBFOR) tem como finalidade a execução das políticas públicas relacionadas à conservação e manutenção do ambiente natural do Município de Fortaleza, nos limites de sua competência.

As competências da URBFor estão dispostas nos incisos de I a VII do artigo 4º do Capítulo II:

I – implantação da arborização e paisagismo dos espaços e equipamentos públicos;

II – conservação de lagoas e espelhos d'água localizadas no território do Município de Fortaleza;



Fortaleza

PREFEITURA

Urbanismo e Meio Ambiente

III – implantação da arborização e paisagismo de praças, parques, passeios e canteiros centrais do Município de Fortaleza, não abrangidos por parcerias privadas;

IV – conservação da rede de drenagem natural;

V – monitoramento da arborização e paisagismo de praças, parques, passeios e canteiros centrais de avenidas do Município de Fortaleza, abrangidos por parcerias privadas;

VI – limpeza dos parques a que se refere o inciso III deste artigo;

VII – desempenhar outras atividades necessárias ao cumprimento de suas finalidades, bem como outras que lhe forem delegadas.

Dessa forma, o Município de Fortaleza por meio da URBFor ficará responsável pelos incisos V e VII.

3.2. Secretaria Municipal de Conservação e Serviços Públicos (SCSP)

A competência SCSP instituída pela Lei Complementar nº 176, de 19 de dezembro de 2014, conforme o artigo 39 e alterada pela Lei Complementar nº 234, de 28 de junho de 2017 e pela Lei Complementar nº 278, de 23 de dezembro de 2019:

Art. 39. A Secretaria Municipal da Conservação e Serviços Públicos tem como finalidade estabelecer as políticas, diretrizes e gestão da conservação e dos serviços públicos do Município, competindo-lhe:

I – planejar, coordenar, disciplinar, executar e orientar as políticas públicas de trânsito;

II – planejar, coordenar, disciplinar, executar e orientar as políticas públicas de transporte público urbano;

III – planejar, coordenar e disciplinar as políticas públicas de limpeza urbana e executar a coleta de lixo residencial;

IV – a execução e operação das políticas públicas de resíduos sólidos, em consonância planejar, coordenar, disciplinar e orientar com as diretrizes dos órgãos e entidades públicas ambientais integrantes do SISNAMA;

V – planejar, coordenar, disciplinar, executar e orientar as políticas públicas de iluminação pública, em articulação com a Secretaria Municipal da Gestão Regional;

VI – planejar, coordenar, orientar, monitorar e executar atividades de recuperação de vias públicas;

VII – desempenhar outras atividades necessárias ao cumprimento de suas finalidades, bem como outras que lhe forem delegadas.

VIII – planejar, coordenar, disciplinar e executar as políticas públicas de proteção, bem-estar, defesa e promoção dos direitos dos animais.

Diante o exposto, o Município de Fortaleza por meio da SCSP ficará responsável pelo inciso V.



Fortaleza PREFEITURA

Urbanismo e Meio Ambiente

3.3. Secretaria Municipal de Gestão Regional (SEGER)

Como a SEGER é instituída pela Lei Complementar nº 176, de 19 de dezembro de 2014, a cidade de Fortaleza passa a ser compreendida por 12 (doze) Secretarias Executivas Regionais e uma Coordenadoria de Participação Social.

Art. 92-D. A Secretaria Municipal da Gestão Regional (SEGER) absorverá, nos termos desta Lei Complementar, as atribuições das extintas Secretarias Regionais I (SER I), II (SER II), III (SER III), IV (SER IV), V (SER V), VI (SER VI) e do Centro (SERCE), bem como da Coordenadoria Especial de Articulação das Secretarias Regionais e da Coordenadoria Especial de Participação Social.

As atribuições das extintas Secretarias Regionais foram absorvidas pela SEGER e as suas competências estão dispostas nos incisos de I a XXV do artigo 48º da Subseção XXI da Seção I do Título III da Lei Complementar nº 176, de 2014 alterados pelo artigo 4º da Lei Complementar nº 278, de 23 de dezembro de 2019:

Art. 48. A Secretaria Municipal da Gestão Regional tem como finalidade implantar a Política de Acolhimento ao cidadão, articulando ações intersetoriais com os diversos órgãos e entidades da Administração Municipal e executando intervenções e serviços relacionados ao cuidado com os espaços urbanos e equipamentos públicos, competindo-lhe:

- I – promover o acolhimento ao cidadão;
- II – gerir as regiões administrativas do Município de Fortaleza;
- III – planejar e articular as ações setoriais e intersetoriais no âmbito de cada região administrativa que dependam de integrações específicas com as secretarias temáticas;
- IV – participar da formulação das políticas intersetoriais e do planejamento municipal;
- V – planejar, coordenar, disciplinar e executar a coleta de lixo especial, bem como a varrição e a capinação das vias, espaços e demais logradouros públicos;
- VI – executar a conservação da arborização e do paisagismo dos equipamentos públicos, praças, passeios, canteiros centrais e demais logradouros não abrangidos por parcerias privadas, inclusive poda de árvores e roço;
- VII – executar ações de conservação e limpeza dos recursos hídricos localizados no território do Município de Fortaleza, exceto lagoas e espelhos d'água;
- VIII – planejar, coordenar, disciplinar e executar a manutenção, recuperação, reforma e o ordenamento do espaço urbano, incluindo as praças e os equipamentos nelas instalados, os logradouros e demais equipamentos públicos;
- IX – planejar, coordenar, orientar, monitorar e executar atividades de manutenção de vias públicas;
- X – executar intervenções de microdrenagem;
- XI – realizar a manutenção, recuperação e reforma de prédios públicos, ressalvadas as obras de grande porte;
- XII – executar a implantação de obras públicas de pequeno porte;
- XIII – gerir os cemitérios públicos;



Fortaleza PREFEITURA

Urbanismo e Meio Ambiente

- XIV – conceder as autorizações, permissões e licenças relacionadas ao uso dos espaços e equipamentos públicos ao comércio ambulante, às bancas de revistas e aos mercados e feiras;
- XV – articular junto aos demais órgãos competentes a remoção de ocupações irregulares;
- XVI – apoiar e demandar a fiscalização urbana;
- XVII – participar, apoiar e/ou acompanhar projetos e atividades dos órgãos temáticos, no âmbito dos territórios;
- XVIII – participar da organização ou do suporte em eventos, no que compete ao serviço público municipal;
- XIX – inovar e desenvolver ferramentas digitais para o contínuo aprimoramento da gestão regional, do acolhimento ao cidadão e da participação popular na cidade;
- XX – integrar o Sistema de Planejamento, Avaliação e Monitoramento, Informações Municipais e Participação Democrática e Controle Social;
- XXI – coordenar e implementar os programas e ações relacionados à promoção da participação social na Administração Pública;
- XXII – consolidar a construção de processos educativos e formativos dirigidos à participação social;
- XXIII – promover, quando necessário, audiências públicas, visando o engajamento da população em debates sobre a execução de programas, projetos e ações do Poder Público;
- XXIV – coordenar os Fóruns Territoriais, os Conselhos de Gestão Territorial e o Conselho Municipal de Planejamento Participativo, bem como apoiar os demais conselhos de participação social com atuação local e regional;
- XXV – desempenhar outras atividades necessárias ao cumprimento de suas finalidades, bem como outras que lhe forem delegadas.

A área do Parque Bisão corresponde a Secretaria Regional 2 (SR2) e dessa forma, o município de Fortaleza por meio da SEGER se responsabilizará pelos incisos V, VII e VIII. Ressalta-se que a URBFFor, a SCSP e a SEGER não se responsabilizarão pela limpeza e conservação do Parque Bisão por que conforme o Acordo em questão, essa atividade compete as empresas privadas.

4. METODOLOGIA

Em reunião realizada no dia 24 de junho de 2021 com a participação da Célula de Negócios Urbanos (CENUR), Coordenadora de Desenvolvimento Urbano (COURB) e a Coordenadora de Políticas Ambientais (CPA), todas pertencente a Secretaria Municipal de Urbanismo e Meio Ambiente (SEUMA), foi definido que a partir dessa data a CENUR, que já era responsável pelo acompanhamento dessa OUC, torna-se responsável pela realização de visitas técnicas *in loco* ao Parque Foz Riacho Maceió, pela elaboração de relatórios trimestrais de acompanhamento das ações de manutenção desse Parque, assim como responsável por monitorar o cumprimento das atribuições confiadas as empresas Nordeste



Fortaleza PREFEITURA

Urbanismo e Meio Ambiente

Empreendimentos e Participações S.A. e a Construtora Colmeia S/A e ao Município por meio da URBFor, SCSP e SEGER.

Nesse relatório constam os elementos encontrados no Parque Bisão que necessitam de ações de manutenção e que são de responsabilidade das referidas empresas e do município de Fortaleza por meio da URBFor, SCSP e SEGER. Para cada elemento analisado apresenta-se uma análise da situação visualizada na data da visita comprovada através do registro fotográfico e um mapeamento que identifica pontualmente o local a ser corrigido facilitando o melhor entendimento.

As visitas *in loco* e os relatórios de acompanhamento de manutenção desse Parque Urbano continuarão a ser realizados trimestralmente pela CENUR e publicados no Canal Urbanismo e Meio Ambiente através do link: <https://urbanismoemeioambiente.fortaleza.ce.gov.br/urbanismo-e-meio-ambiente/556-relatorios-de-visita>. Após a conclusão do relatório de manutenção, os responsáveis pela manutenção de cada elemento serão notificados para ciência e cumprimento das obrigações. Posteriormente, os responsáveis deverão responder as notificações com a apresentação de novo relatório composto de registros fotográficos atestando as correções realizadas.

5. ANÁLISE DOS ELEMENTOS DO PARQUE

Os elementos analisados foram extraídos a partir as responsabilidades estabelecidas na lei dessa OUC e listados da seguinte forma:

Responsáveis: empresas Nordeste Empreendimentos e Participações S/A (NORPAR) e Construtora Colmeia S/A.

a) Pavimentação dos passeios

Análise: Ao percorrer todo o Parque Urbano Foz Riacho Maceió, constatou-se que alguns pontos da pavimentação dos passeios do tipo pedra cariri se apresentam conservados, entretanto algumas peças necessitam ser substituídas em razão de estarem danificadas como mostram as figuras 1 a 5 do painel 1, figuras 6 a 10 do painel 2, figuras 11 a 15 do painel 3 e figuras 16 a 19 do painel 4. Dessa forma, solicita-se a substituição dessas peças. Ainda se verificou ausência de piso intertravado próximo ao caramanchão como se observa na figura 20 do painel 4. Para tanto, solicita-se a correção nesse local.

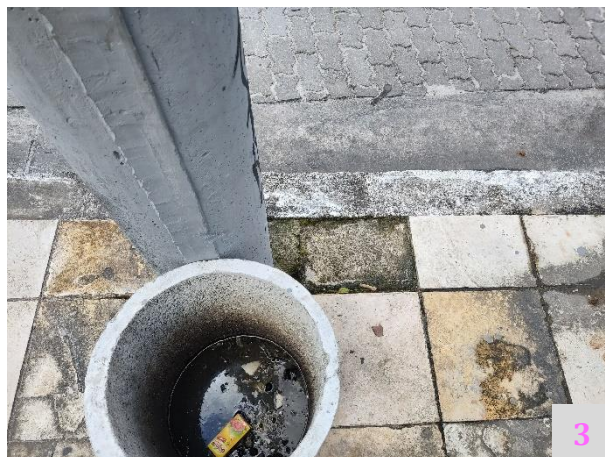


Fortaleza

PREFEITURA

Urbanismo e Meio Ambiente

Painel 1 – Pavimentação dos passeios com mapeamento de identificação dos pontos.



Fonte: Elaborado pelas autoras (2022)



Fortaleza

PREFEITURA

Urbanismo e Meio Ambiente

Painel 2 – Pavimentação dos passeios com mapeamento de identificação dos pontos.



Fonte: Elaborado pelas autoras (2022)

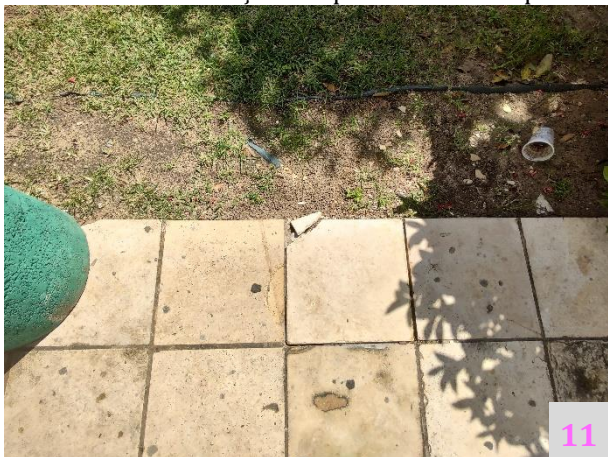


Fortaleza

PREFEITURA

Urbanismo e Meio Ambiente

Painel 3 – Pavimentação dos passeios com mapeamento de identificação dos pontos.



Fonte: Elaborado pelas autoras (2022)



Fortaleza

PREFEITURA

Urbanismo e Meio Ambiente

Painel 4 – Pavimentação dos passeios com mapeamento de identificação dos pontos.



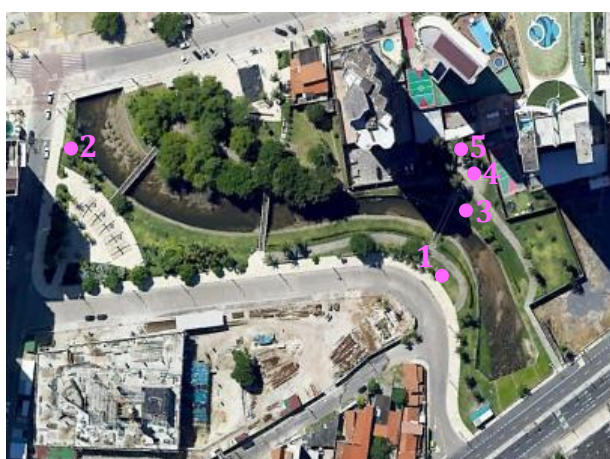
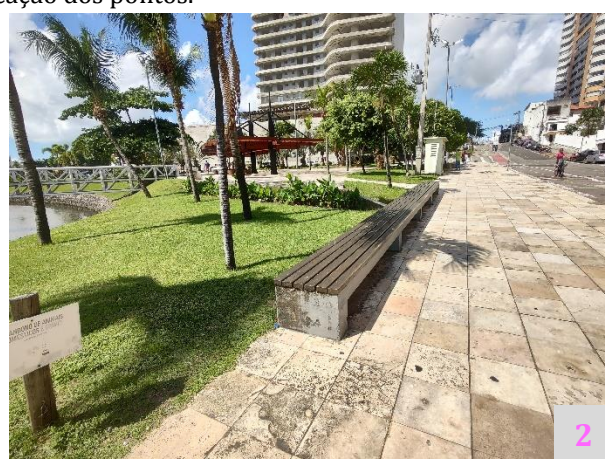
Fonte: Elaborado pelas autoras (2022)



b) Plantas de forração

Análise: Constatou-se que a forração do tipo capim de burro se apresenta em alguns trechos bem conservadas conforme figuras 1 e 2 do painel 5. Porém em alguns locais essa forração está com o aspecto de seco como pode ser observado nas figuras 3 a 5 do painel 5 e figuras 6 e 7 do painel 6. Em outras partes do Parque Urbano Bisão é possível verificar falhas na forração como mostram as figuras 8 a 10 do painel 6 e figuras 11 a 15 do painel 7. Dessa forma, solicita-se o replantio nesses pontos, manejo e irrigação adequados mantendo os cuidados necessários para conservação desse paisagismo. Além disso, foi visto um funcionário fazendo a remoção de resíduos plásticos do riacho e colocando sobre as forrações conforme a figura 5 do painel 5 para posteriormente retirar desse local.

Painel 5 – Plantas de forração com mapeamento de identificação dos pontos.





Fortaleza

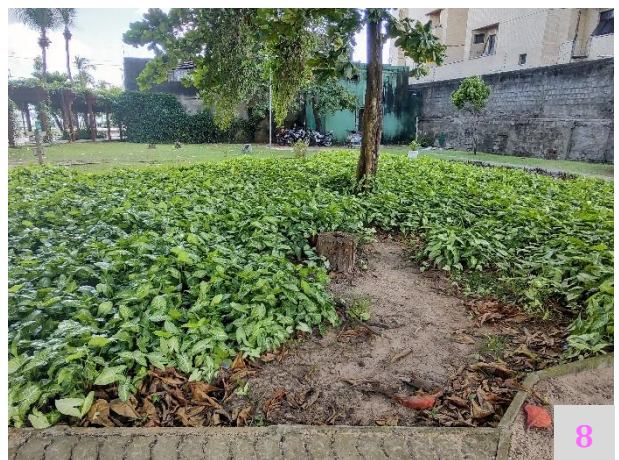
PREFEITURA

Urbanismo e Meio Ambiente



Fonte: Elaborado pelas autoras (2022)

Painel 6 – Plantas de forração com mapeamento de identificação dos pontos.





Fortaleza

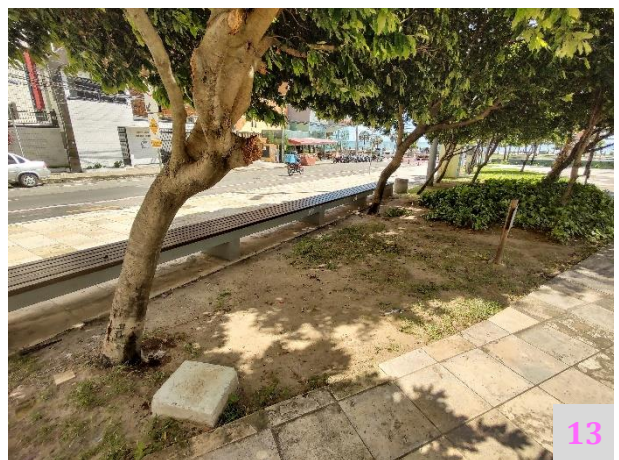
PREFEITURA

Urbanismo e Meio Ambiente



Fonte: Elaborado pelas autoras (2022)

Painel 7 – Plantas de forração com mapeamento de identificação dos pontos.





Fortaleza
PREFEITURA

Urbanismo e Meio Ambiente



Fonte: Elaborado pelas autoras (2022)

c) Arbustos

Análise: O Parque Arquiteto Otacílio Teixeira Neto contempla arbustos do tipo mini-lacre, alamanda, agave, pacavira, hibiscus, tumbérgia, abacaxi-roxo e moreia branca como podem ser verificados nas figuras 1 a 3 do painel 8. Constatou-se replantio de novos arbustos com a realização de podas, dessa maneira, solicita-se continuar com a manutenção correta e uma irrigação adequada.

Painel 8 – Arbustos com mapeamento de identificação dos pontos.





Fortaleza
PREFEITURA

**Urbanismo e
Meio Ambiente**



Fonte: Elaborado pelas autoras (2022)

d) Árvores

Análise: Os tipos de árvores dispostas nesse Parque Urbano são Coqueiro, Castanholeira, Palmeira do viajante, catolé, palmeira argentina, ipê e paineira como podem ser notados nas figuras 1 a 3 do painel 9. No dia da visita, verificaram-se a presença de funcionários da empresa Athos realizando cortes dos troncos das árvores. Dessa forma, solicita-se a realização de poda com frequência.

Painel 9 – Árvores com mapeamento de identificação dos pontos.





Fortaleza
PREFEITURA

**Urbanismo e
Meio Ambiente**



Fonte: Elaborado pelas autoras (2022)

e) Contenção

Análise: O Riacho Maceió possui uma estrutura de contenção feita de pedras e tela aramada que se apresenta em bom estado de conservação, figuras 1 a 5 do painel 10. Contudo verificou-se a presença de resíduos de plásticos e de folhas presos a tela como mostra a figura 3 do painel 10. Desse modo, solicita-se a remoção desses resíduos para deixar o riacho limpo. Também, constatou-se que duas grades de contenção estão deterioradas e faz necessário a manutenção das mesmas.

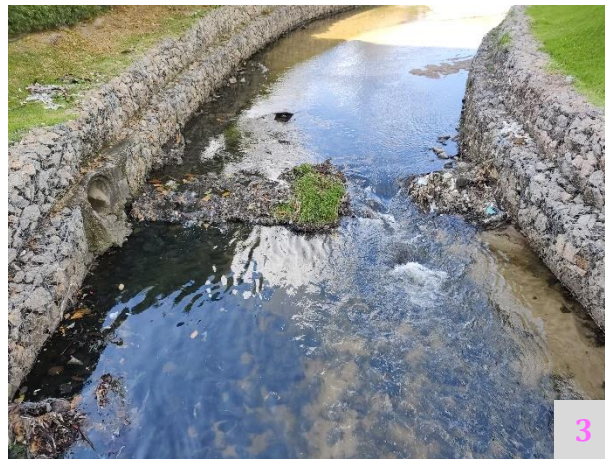
Painel 10 – Contenção do riacho com mapeamento de identificação dos pontos.





Fortaleza
PREFEITURA

Urbanismo e Meio Ambiente



Fonte: Elaborado pelas autoras (2022)

f) Bancos

Análise: Os bancos oferecidos no Parque Urbano Bisão possuem tampos de madeira maciça envernizados (Figura 1 a 5 do Painel 11). Verificou-se a nova aplicação de verniz nos bancos para torná-los mais resistentes aos desgastes. Todavia, constatou-se que alguns tampos apresentam vestígios de tintas como mostram as figuras 4 e 5 do Painel 11. Portanto, solicita-se a remoção dessa tinta e a aplicação do verniz. Além disso, averiguou-se que as pinturas nas bases dos bancos estavam desgastadas, figuras 1 e 2 do painel 11 e, portanto, requisita-se nova pintura nesses elementos.



Fortaleza

PREFEITURA

Urbanismo e Meio Ambiente

Painel 11 – Bancos de pré-moldados e madeira com mapeamento de identificação dos pontos.



Fonte: Elaborado pelas autoras (2022)



g) Mesas para jogos

Análise: Nesse parque urbano constam mesas para jogos pintadas na cor marrom como mostram as figuras 1 a 3 do painel 12. Essa a pintura ainda se encontra em bom estado de conservação.

Painel 12 – Mesas para jogos com mapeamento de identificação dos pontos.



Fonte: Elaborado pelas autoras (2022)

h) Equipamentos do cachorródromo

Análise: Os equipamentos do cachorródromo necessitam de aplicação de verniz a fim de tornar-se mais durável e resistente quanto aos usos e o desgaste do sol e chuva. Recomenda-se a aplicação de nova pintura no túnel como podem ser observados as figuras 1 a 3 do Painel 13.



Fortaleza
PREFEITURA

**Urbanismo e
Meio Ambiente**

Painel 13 – Equipamentos do cachorródromo com mapeamento de identificação dos pontos.



Fonte: Elaborado pelas autoras (2022)

i) Pontes e guarda-corpos

Análise: O Parque Urbano Arquiteto Otacílio Teixeira Neto contempla três pontes com ripas de madeiras maciças envernizados como mostram as figuras 1 a 5 do painel 14. Constatou-se que foi aplicado verniz no piso de madeira maciça e, portanto, sugere-se esporadicamente a aplicação de verniz nessas tábuas para aumentar a durabilidade quanto aos desgastes pelos usos e pelas intempéries. Verificou-se que uma ripa está deteriorada (figura 4 do painel 14) e, portanto, requisita-se a substituição dessa peça. Além disso, averiguou-se que os guarda-corpos das pontes receberam nova aplicação de pintura.

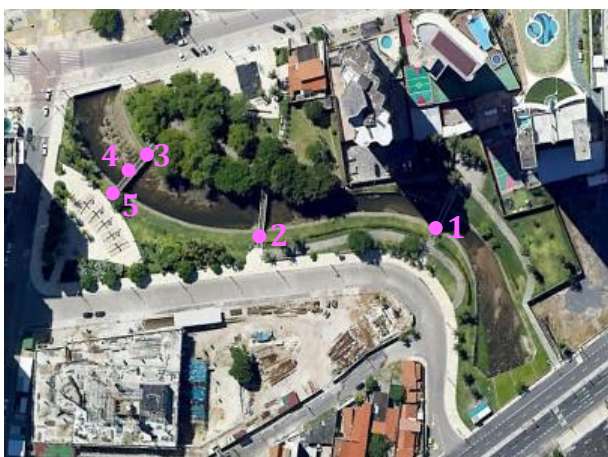


Fortaleza

PREFEITURA

Urbanismo e Meio Ambiente

Painel 14 – Pontes com mapeamento de identificação dos pontos.



Fonte: Elaborado pelas autoras (2022)



j) Caramanchões

Análise: Nesse parque possui um corredor com caramanchão de madeira maciça com plantas trepadeiras como podem ser observados nas figuras 1 a 3 do painel 15. Ainda existe um caramanchão com estrutura metálica e pérgolas de madeiras maciças localizados na área com mesas para jogos (figuras 4 e 5 do painel 15). Detectou-se que algumas peças desses caramanchões apresentam fissuras e, portanto, necessitam de reparos.

Painel 15 – Caramanchões com mapeamento de identificação dos pontos.





Fortaleza
PREFEITURA

**Urbanismo e
Meio Ambiente**

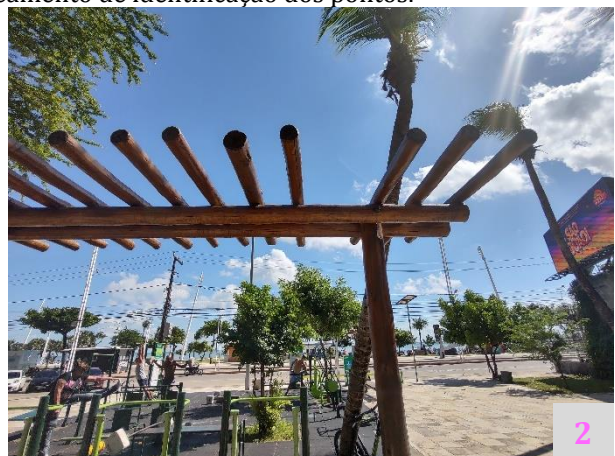


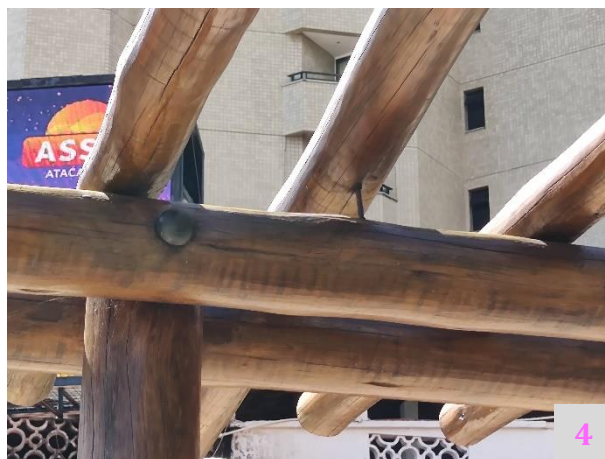
Fonte: Elaborado pelas autoras (2022)

k) Banco com Caramanchão

Análise: Ao lado do espaço disposto para academia ao ar livre, tem-se banco com caramanchão de madeira maciça. Requisita-se a aplicação de verniz em todo esse conjunto para aumentar a durabilidade quanto aos desgastes pelos usos e pelas intempéries como mostram as figuras 1 a 5 do painel 16. Percebeu-se que em um caramanchão apresenta a ausência de uma pérgola (figura 1 e 2 do painel 16). Desse modo, solicita-se a reposição dessa peça.

Painel 16 – Conjunto de banco com caramanchão com mapeamento de identificação dos pontos.





Fonte: Elaborado pelas autoras (2022)

1) Muro do Parque

Análise: Constatou-se que uma parte do muro voltada para o Parque Urbano Bisão recebeu uma nova pintura de cor verde como se observa na figura 5 do painel 17, no entanto, entretanto constam algumas pichações. Em outra parte do muro que não se encontra pintada também apresenta pichações (figuras 3 a 5 do painel 17). Constatou-se que as paredes das figuras 1 e 2 do painel 17 estão com rebocos deteriorados e, portanto, solicita-se a correção desse ponto. Dessa maneira, sugere-se nova pintura nos muros ou a colocação de plantas próximas a essas paredes para evitar as pichações.

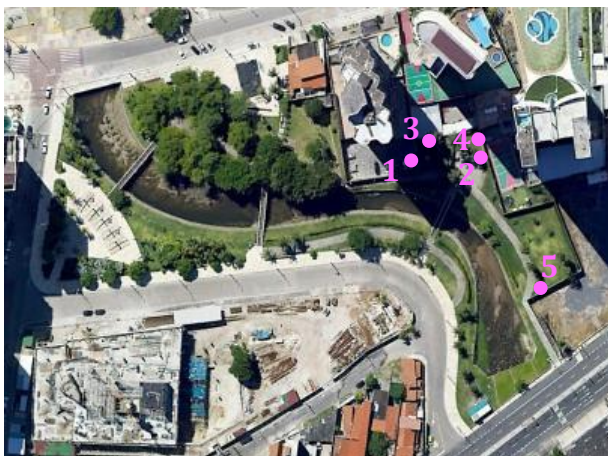


Fortaleza

PREFEITURA

Urbanismo e Meio Ambiente

Painel 17 – Muros do parque com mapeamento de identificação dos pontos.



Fonte: Elaborado pelas autoras (2022)



Fortaleza
PREFEITURA

Urbanismo e Meio Ambiente

m) Equipamentos do parque infantil

Análise: Esse parque contempla uma área de playground. Os brinquedos de madeira maciça se apresentam conservados conforme figuras 1 a 3 do painel 18, e portanto, sugere-se esporadicamente a aplicação de verniz nesses elementos para aumentar a durabilidade quanto aos desgastes pelos usos e pelas intempéries. Ainda se verificou que as alças das gangorras estavam enferrujadas (figura 1 do painel 18), desse modo requisita-se a manutenção dessas peças e a aplicação de nova pintura.

Painel 18 – Equipamentos do parque infantil com mapeamento de identificação dos pontos.



Fonte: Elaborado pelas autoras (2022)

n) Lixeiras

Análise: Esse parque oferece muitas lixeiras de concreto e estão disponíveis em diversos locais como se observam nas figuras 1 a 5 do painel 19. Constatou-se apenas uma lixeira de concreto quebrada (figura



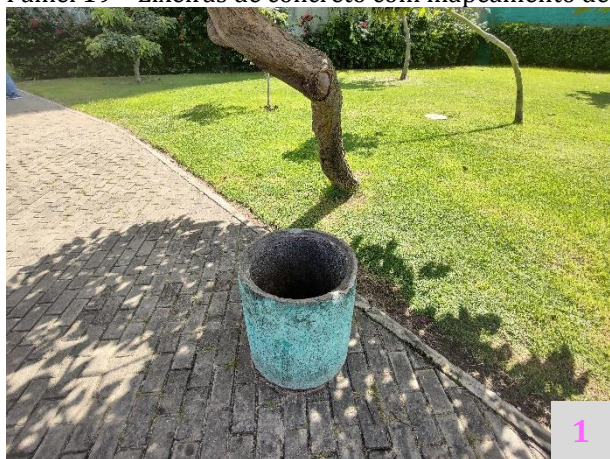
Fortaleza

PREFEITURA

Urbanismo e Meio Ambiente

2 do painel 19 e uma lixeira de concreto se apresentava com bastante acúmulos de resíduos (figura 3 do painel 19). Dessa maneira, solicita-se a substituição da lixeira danificada.

Painel 19 – Lixeiras de concreto com mapeamento de identificação dos pontos.



Fonte: Elaborado pelas autoras (2022)



o) Limpeza

Análise: Observou-se que havia um funcionário fazendo a limpeza do parque e outro fazendo a limpeza do Riacho Maceió. Os resíduos de plásticos, roupas, folhas, entre outros retirados desse riacho eram colocados no gramado como mostram as figuras 1 e 2 do painel 20. Ainda se verificou que diversos resíduos embaixo das pontes e entre as vegetações conforme figuras 3 a 5 do painel 20. Dessa forma, solicita-se que a limpeza desse parque ocorra diariamente para manter a conservação desse espaço.

Painel 20 – Registro fotográfico dos resíduos com mapeamento de identificação dos pontos.





Fortaleza
PREFEITURA

**Urbanismo e
Meio Ambiente**



Fonte: Elaborado pelas autoras (2022)

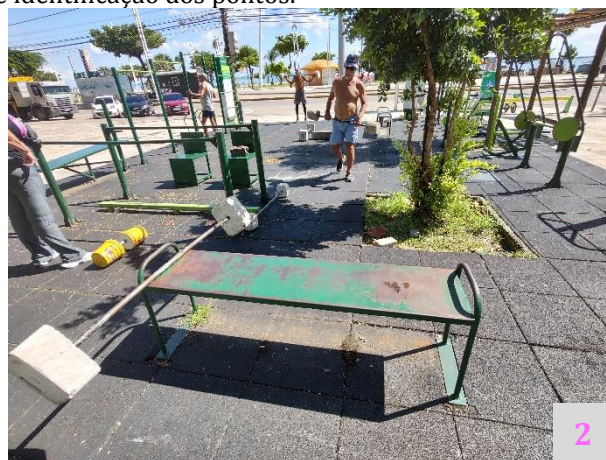


Responsável: SEGER

p) Equipamentos de ginástica

Análise: O Parque Urbano Bisão foi contemplado com uma academia ao ar livre em parceria com a Unimed, Ceará. Observou-se que alguns equipamentos de ginástica estão enferrujados e, portanto, necessitam de manutenção e aplicação de nova pintura para aumentar a durabilidade deles quanto aos desgastes pelos usos e pelas intempéries como mostram as figuras 1 a 4 do painel 21. Detectou-se ausência de uma peça de piso ecológico de borracha, figura 5 do painel 21, portanto, solicita-se a colocação de nova peça.

Painel 21 – Equipamentos de ginástica com mapeamento de identificação dos pontos.





Fortaleza
PREFEITURA

**Urbanismo e
Meio Ambiente**



Fonte: Elaborado pelas autoras (2022)

q) Corpo hídrico

Análise: Ao percorrer toda a extensão do Riacho Maceió nesse parque, verificou-se que um funcionário da Construtora Colmeia estava retirando os resíduos de folhas, roupas e plásticos dentro desse riacho, figura 3 do painel 22. Ainda se constatou que uma parte desse recurso hídrico continua com uma grande quantidade de terra, figuras 1 e 5 do painel 22, e observou-se despejo de água com espuma dentro do riacho como mostra a figura 2 do painel 20, portanto solicita-se investigação de onde vem essa água a fim de evitar contaminações, tendo em vista que esse riacho possui peixes. Dessa forma, solicita-se a realização da limpeza desse corpo hídrico com a remoção de lixo e sedimentos.



Fortaleza

PREFEITURA

Urbanismo e Meio Ambiente

Painel 22 – Registro fotográficos do corpo hídrico com mapeamento de identificação dos Pontos.



Fonte: Elaborado pelas autoras (2022)



Fortaleza

PREFEITURA

Urbanismo e Meio Ambiente

r) Coleta de lixo

Análise: Constatou-se que a coleta de lixo está sendo realizado, apesar de uma lixeira se encontrar com bastante acúmulo de resíduos conforme mostrou as figuras 1 a 5 do painel 19.

Responsável: Secretaria de Conservação e Serviços Públicos (SCSP)

s) Iluminação

Análise: Verificaram-se durante a visita realizada no período da manhã que algumas lâmpadas dos postes localizados na via paisagística se encontram acesas.

4. TABELA DE ACOMPANHAMENTO

A Tabela 1 apresenta um comparativo das ações de manutenção referente aos elementos do Parque do Bisão pontuadas nesse relatório e no relatório anterior com o intuito de acompanhar e monitorar a execução dessas ações pelos seus responsáveis.

Tabela 1 – Comparativos das ações de correções entre os relatórios nº 22 e nº 23.

Relatório nº 22 - visita em 04/03/2022	Relatório nº 23 - visita em 06/06/2022	Status da ação
Responsáveis: Empresas Nordeste Empreendimentos e Participações S/A e Colmeia S/A		
a) Pavimentação/passeios		
A pavimentação continua com um estado de conservação regular em razão de alguns pontos continuarem necessitando da substituição das pedras devido estarem quebradas. Foi identificado também que foi feito reparos em algumas pedras, nessas sugerimos a substituição da mesma.	Ao percorrer todo o Parque Urbano Foz Riacho Maceió, constatou-se que alguns pontos da pavimentação dos passeios do tipo pedra cariri se apresentam conservados, entretanto algumas peças necessitam ser substituídas em razão de estarem danificadas. Dessa forma, solicita-se a substituição dessas peças. Ainda se verificou ausência de piso intertravado próximo ao caramanchão. Para tanto, solicita-se a correção nesse local.	
b) Plantas de forração		
A forração continua apresentando diversos pontos secos e expostos, sendo necessário o replantio em alguns locais e uma irrigação adequada. Durante a vistoria, foi observado uma cerca de contenção na área próximo ao cachorródromo, onde a presença de capim de burro estava quase inexistente. Além disso, foi constatado a presença de resíduos sólidos em diversos pontos da forração, fazendo-se necessário uma limpeza dos resíduos com maior	Constatou-se que a forração do tipo capim de burro se apresenta em alguns trechos bem conservadas. Porém em alguns locais essa forração está com o aspecto de seco. Em outras partes do Parque Urbano Bisão é possível verificar falhas na forração. Dessa forma, solicita-se o replantio nesses pontos, manejo e irrigação adequados mantendo os cuidados necessários para conservação desse paisagismo. Além disso, foi visto um funcionário fazendo a remoção de resíduos plásticos do riacho e colocando sobre as forrações para posteriormente retirar desse local.	



Fortaleza

PREFEITURA

Urbanismo e Meio Ambiente

Relatório nº 22 - visita em 04/03/2022	Relatório nº 23 - visita em 06/06/2022	Status da ação
frequência e o manejo adequado dos mesmos.		
c) Arbusto		
Foi constatado uma melhoria nos arbustos. Foi observado o replantio de novos arbustos e todos estão devidamente podados, sendo necessário apenas continuar com a manutenção correta e uma irrigação adequada.	O Parque Arquiteto Otacílio Teixeira Neto contempla arbustos do tipo mini-lacre, alamanda, agave, pacavira, hibiscus, tumbérgia, abacaxi-roxo e moreia branca. Constatou-se replantio de novos arbustos com a realização de podas, dessa maneira, solicita-se continuar com a manutenção correta e uma irrigação adequada.	
d) Árvores		
Não foram identificados pontos de melhoria.	Os tipos de árvores dispostas nesse Parque Urbano são Coqueiro, Castanholeira, Palmeira do viajante, catolé, palmeira argentina, ipê e paineira. No dia da visita, verificaram-se a presença de funcionários da empresa Athos realizando cortes dos troncos das árvores. Dessa forma, solicita-se a realização de poda com frequência.	
e) Contenção		
A estrutura preenchida por pedras para proteção do riacho permanece em bom estado de conservação, porém ainda se ressalta a necessidade de retirada de resíduos que tornam o riacho sujo.	O Riacho Maceió possui uma estrutura de contenção feita de pedras e tela aramada que se apresenta em bom estado de conservação. Contudo verificou-se a presença de resíduos de plásticos e de folhas presos a tela. Desse modo, solicita-se a remoção desses resíduos para deixar o riacho limpo. Também, constatou-se que duas grades de contenção estão deterioradas e faz necessário a manutenção das mesmas.	
f) Bancos		
Foi constatado que houve a aplicação do verniz nos bancos, como sugerido nos relatórios anteriores, o que os torna mais resistentes aos desgastes	Os bancos oferecidos no Parque Urbano Bisão possuem tampos de madeira maciça envernizados. Verificou-se a nova aplicação de verniz nos bancos para torná-los mais resistentes aos desgastes. Todavia, constatou-se que alguns tampos apresentam vestígios de tintas. Portanto, solicita-se a remoção dessa tinta e a aplicação do verniz. Além disso, averiguou-se que as pinturas nas bases dos bancos estavam desgastadas e, portanto, requisita-se nova pintura nesses elementos.	
g) Mesas de jogos		
Nas mesas de jogos foi constatado a realização da pintura em relação ao relatório anterior, havendo ainda alguns pontos que necessitam de retoque da pintura.	Nesse parque urbano constam mesas de jogos pintados na cor marrom. Essa a pintura ainda se encontra em bom estado de conservação.	
h) Cachorródromo		
Nos equipamentos do cachorródromo foi constatado a aplicação de verniz tornando mais	Os equipamentos do cachorródromo necessitam de aplicação de verniz a fim de tornar-se mais durável e resistente quanto aos usos e o desgaste do sol e chuva. Recomenda-se a aplicação de nova pintura no túnel.	



Fortaleza

PREFEITURA

Urbanismo e Meio Ambiente

Relatório nº 22 - visita em 04/03/2022	Relatório nº 23 - visita em 06/06/2022	Status da ação
durável e resistente quanto aos usos e o desgaste do sol e chuva.		
i) Pontes e guarda-corpos		
Nas pontes foram constatados correção quanto a pintura dos guarda-corpos, e na aplicação de verniz no piso de madeira tornando esse material mais durável e resistente quanto aos usos e o desgaste do sol e chuva.	O Parque Urbano Arquiteto Otacílio Teixeira Neto contempla três pontes com ripas de madeiras maciças envernizados. Constatou-se que foi aplicado verniz no piso de madeira maciça e, portanto, sugere-se esporadicamente a aplicação de verniz nessas tábuas para aumentar a durabilidade quanto aos desgastes pelos usos e pelas intempéries. Verificou-se que uma ripa está deteriorada e, portanto, requisita-se a substituição dessa peça. Além disso, averiguou-se que os guarda-corpos das pontes receberam nova aplicação de pintura.	
j) Caramanchões		
Os elementos de madeira que compõem os caramanchões apresentam bom estado de conservação.	Nesse parque possui um corredor com caramanchão de madeira maciça com plantas trepadeiras. Ainda existe um caramanchão com estrutura metálica e pérgolas de madeiras maciças localizados na área com mesas para jogos. Detectou-se que algumas peças desses caramanchões apresentam fissuras e, portanto, necessitam de reparos.	
k) Bancos com Caramanchões		
Foi constatado a aplicação de verniz em toda a madeira do banco tornando esse material mais durável e resistente quanto aos usos e o desgaste do sol e chuva, porém algumas peças do banco encontram-se soltas, necessitando de manutenção.	Ao lado do espaço disposto para academia ao ar livre, tem-se banco com caramanchão de madeira maciça. Requisita-se a aplicação de verniz em todo esse conjunto para aumentar a durabilidade quanto aos desgastes pelos usos e pelas intempéries. Percebeu-se que em um caramanchão apresenta a ausência de uma pérgola. Desse modo, solicita-se a reposição dessa peça.	
l) Muros do Parque		
Foi identificado a melhoria do reboco e da pintura de alguns pontos dos muros do Parque Bisão, no entanto, sugerimos a continuidade da manutenção no restante do muro.	Constatou-se que uma parte do muro voltada para o Parque Urbano Bisão recebeu uma nova pintura de cor verde, no entanto, entretanto constam algumas pichações. Em outra parte do muro que não se encontra pintada também apresenta pichações. Constatou-se que as paredes estão com rebocos deteriorados e, portanto, solicita-se a correção desse ponto. Dessa maneira, sugere-se nova pintura nos muros ou a colocação de plantas próximas a essas paredes para evitar as pichações.	
m) Equipamentos do Parque Infantil		
Os brinquedos de madeira estão bem conservados, e foi constatado a realização da manutenção nas cordas dos balanços e o concerto da estrutura das gangorras.	Nesse parque contempla uma área de playground. Os brinquedos de madeira maciça se apresentam conservados e, portanto, sugere-se esporadicamente a aplicação de verniz nesses elementos para aumentar a durabilidade quanto aos desgastes pelos usos e pelas	



Fortaleza

PREFEITURA

Urbanismo e Meio Ambiente

Relatório nº 22 - visita em 04/03/2022	Relatório nº 23 - visita em 06/06/2022	Status da ação
	intempéries. Ainda se verificou que as alças das gangorras estavam enferrujadas desse modo requisita-se a manutenção dessas peças e a aplicação de nova pintura.	
n) Lixeiras		
As lixeiras de concreto encontram-se dispostas por todo o parque com bom estado de conservação e com alguns acúmulos de resíduos e pichações.	Esse parque oferece muitas lixeiras de concreto e estão disponíveis em diversos locais. Constatou-se apenas uma lixeira de concreto quebrada e uma lixeira de concreto se apresentava com bastante acúmulos de resíduos. Dessa maneira, solicita-se a substituição da lixeira danificada.	
o) Limpeza		
Verificou-se uma incidência de resíduos no gramado. Porém, Constatou-se a limpeza das folhas secas nas calhas de escoamento de águas e a retirada do acúmulo de lixo embaixo das pontes. Solicita-se a realização da limpeza diariamente.	Observou-se que havia um funcionário fazendo a limpeza do parque e outro fazendo a limpeza do Riacho Maceió. Os resíduos de plásticos, roupas, folhas, entre outros retirados desse riacho eram colocados no gramado. Ainda se verificou que diversos resíduos embaixo das pontes e entre as vegetações. Dessa forma, solicita-se que a limpeza desse parque ocorra diariamente para manter a conservação desse espaço.	
Responsável: SEGER		
p) Equipamentos de ginástica		
A academia necessita de manutenções como a remoção de ferrugem e pintura para tornar-se mais durável e resistente quanto aos usos e o desgaste do sol e chuva, Essa ação foi solicitada no Relatório nº 21, porém ainda não foi atendida. Além disso, sugerimos a limpeza do piso ecológico de borracha.	O Parque Urbano Bisão foi contemplado com uma academia ao ar livre em parceria com a Unimed, Ceará. Observou-se que alguns equipamentos de ginástica estão enferrujados e, portanto, necessitam de manutenção e aplicação de nova pintura para aumentar a durabilidade deles quanto aos desgastes pelos usos e pelas intempéries. Detectou-se ausência de uma peça de piso ecológico de borracha, portanto, solicita-se a colocação de nova peça.	
q) Corpo hídrico - riacho		
Constatou-se o um grande acúmulo de sedimentos e de resíduos sólidos no leito do riacho. Foi identificado a presença de vetores de doenças, causados pela falta de limpeza e manejo correto dos resíduos presente no corpo hídrico. Diante disso, a vida aquática ainda resiste no riacho.	Ao percorrer toda a extensão do Riacho Maceió nesse parque, verificou-se que um funcionário da Construtora Colmeia estava retirando os resíduos de folhas, roupas e plásticos dentro desse riacho. Ainda se constatou que uma parte desse recurso hídrico continua com uma grande quantidade de terra e observou-se despejo de água com espuma dentro do riacho, portanto solicita-se investigação de onde vem essa água a fim de evitar contaminações, tendo em vista que esse riacho possui peixes. Dessa forma, solicita-se a realização da limpeza desse corpo hídrico com a remoção de lixo e sedimentos.	
r) Coleta de lixo		
A coleta de lixo está sendo realizado, porém nota-se que algumas lixeiras se encontravam cheias.	Constatou-se que a coleta de lixo está sendo realizado, apesar de uma lixeira se encontrar com bastante acúmulo de resíduos.	



Fortaleza
PREFEITURA

**Urbanismo e
Meio Ambiente**

Relatório nº 22 - visita em 04/03/2022	Relatório nº 23 - visita em 06/06/2022	Status da ação
Responsável: SCSP		
s) Iluminação		
A visita foi realizada durante o dia e não constatou irregularidades na iluminação.	Verificaram-se durante a visita realizada no período da manhã que algumas lâmpadas dos postes localizados na via paisagística se encontram acesas.	

Fonte: Elaborado pelas autoras (2022)

Legenda status da ação:

Realizada	
Pendente	
Em andamento	

Fortaleza, 22 de junho de 2022.

Jackeline de Araújo da Silva
Jackeline de Araújo da Silva

Estagiária da Célula de Negócios Urbanos - CENUR/SEUMA

Afrânia Gadelha Diogenes
Afrânia Gadelha Diogenes

Arquiteta e Urbanista da Célula de Negócios Urbanos - CENUR/SEUMA

Carla Camila Girão Albuquerque
Carla Camila Girão Albuquerque

Coordenadora de Desenvolvimento Urbano - COURB/SEUMA