



Fortaleza
PREFEITURA

**Urbanismo e
Meio Ambiente**

RELATÓRIO TRIMESTRAL DE ACOMPANHAMENTO MANUTENÇÃO PARQUE FOZ RIACHO MACEIÓ

OPERAÇÃO URBANA CONSORCIADA: OUC PARQUE FOZ RIACHO MACEIÓ

DATA DE ASSINATURA ACORDO NORPAR-PGM: 05 DE ABRIL DE 2011

RELATÓRIO NÚMERO: 27

DATA VISITA: 11/12/2023

OBJETIVO: ACOMPANHAMENTO DAS AÇÕES DE MANUTENÇÃO DO PARQUE

1. CONSIDERAÇÕES INICIAIS

O Parque Arquiteto Otacílio Teixeira Neto (Bisão), situado na Beira Mar recebeu o nome em homenagem ao arquiteto e urbanista cearense. Foi inaugurado no dia 1º de agosto de 2014, possui 22.000m² (vinte e dois mil metros quadrados), e foi recuperado e revitalizado a partir da Operação Urbana Consorciada (OUC) Parque Foz Riacho Maceió entre o Município, por meio da Secretaria Municipal de Urbanismo e Meio Ambiente (SEUMA), das empresas privada Nordeste Empreendimentos e Participações S/A (NORPAR) a Construtora Colmeia S/A conforme apresentado na figura 1.

Figura 1 – Localização do Parque Bisão



Legenda

-  Perímetro da OUC Parque Foz Riacho Maceió
-  Parque Foz Riacho Maceió

Fonte: Adaptado do *Google Earth*.



Fortaleza PREFEITURA

Urbanismo e Meio Ambiente

2. ACORDO E TERMO DE COMPROMISSO DE AJUSTAMENTO DE CONDUTA

O presente relatório se refere ao acompanhamento das ações de manutenção de Parque Bisão, dispostas no Acordo Judicial, nos autos do processo nº 012560125.2010.8.06.0001, celebrado pela Procuradoria Geral do Município (PGM) e a empresa conveniada Nordeste Empreendimentos e Participações S.A. (NORPAR), no dia 05 de abril de 2011, que teve ainda o aditivo ao Acordo assinado no dia 08 de setembro de 2011, ambos tem por objeto a execução da OUC Parque Foz Riacho Maceió aprovada pela Lei nº 8.503, de 26 de dezembro de 2000, publicada no Diário Oficial do Município (DOM) de Fortaleza nº 12.267, de 04 de fevereiro de 2002.

Em 31 de março de 2020, foi celebrado o Termo de Compromisso de Ajustamento de Conduta entre PGM, Secretaria Municipal de Urbanismo e Meio Ambiente (SEUMA), NORPAR e Construtora Colmeia S/A, publicado no DOM de Fortaleza nº 16.723, do dia 03 de abril de 2020. Conforme a Cláusula Primeira desse Termo, a NORPAR cede os direitos (benefícios) e transfere os encargos (obrigações) pactuados no Acordo Judicial e Aditivo celebrados nos autos do processo nº 012560125.2010.8.06.0001, a empresa Colmeia. As referidas empresas devem atender ao que dispõe a alínea “d” do inciso I da Cláusula Terceira do Acordo Judicial:

“Manutenção, conservação e limpeza do parque pelo período de dez (10) anos, contados a partir da data de sua implantação.”

Como esse Parque foi inaugurado em agosto de 2014, as empresas conveniadas serão responsáveis pelas obrigações mencionadas acima até agosto de 2024. O prazo de vigência do Acordo em questão é de 10(dez) anos, com início em fevereiro em 2011 e término em dezembro de 2021.

3. OBRIGAÇÕES DO MUNICÍPIO DE FORTALEZA

3.1. Autarquia de Urbanismo e Paisagismo de Fortaleza (URBFor)

A Lei Complementar nº 214, de 22 de dezembro de 2015, alterada pela Lei Complementar nº 278, de 23 de dezembro de 2019, instituiu a URBFor quanto a sua competência, estrutura, organização e denominação e dá outras providências. Dessa forma, o artigo 3º do Capítulo I da referida lei transcreve:

Art. 3º. A Autarquia de Urbanismo e Paisagismo de Fortaleza (URBFOR) tem como finalidade a execução das políticas públicas relacionadas à conservação e manutenção do ambiente natural do Município de Fortaleza, nos limites de sua competência.

As competências da URBFor estão dispostas nos incisos de I a VII, do artigo 4º, do Capítulo II:

I – implantação da arborização e paisagismo dos espaços e equipamentos públicos;

II – conservação de lagoas e espelhos d'água localizadas no território do Município de Fortaleza;



Fortaleza

PREFEITURA

Urbanismo e Meio Ambiente

III – implantação da arborização e paisagismo de praças, parques, passeios e canteiros centrais do Município de Fortaleza, não abrangidos por parcerias privadas;

IV – conservação da rede de drenagem natural;

V – monitoramento da arborização e paisagismo de praças, parques, passeios e canteiros centrais de avenidas do Município de Fortaleza, abrangidos por parcerias privadas;

VI – limpeza dos parques a que se refere o inciso III deste artigo;

VII – desempenhar outras atividades necessárias ao cumprimento de suas finalidades, bem como outras que lhe forem delegadas.

Dessa forma, o Município de Fortaleza por meio da URBFor ficará responsável pelos incisos V e VII.

3.2. Secretaria Municipal de Conservação e Serviços Públicos (SCSP)

A competência SCSP instituída pela Lei Complementar nº 176, de 19 de dezembro de 2014, conforme o artigo 39 e alterada pela Lei Complementar nº 234, de 28 de junho de 2017 e pela Lei Complementar nº 278, de 23 de dezembro de 2019:

Art. 39. A Secretaria Municipal da Conservação e Serviços Públicos tem como finalidade estabelecer as políticas, diretrizes e gestão da conservação e dos serviços públicos do Município, competindo-lhe:

I – planejar, coordenar, disciplinar, executar e orientar as políticas públicas de trânsito;

II – planejar, coordenar, disciplinar, executar e orientar as políticas públicas de transporte público urbano;

III – planejar, coordenar e disciplinar as políticas públicas de limpeza urbana e executar a coleta de lixo residencial;

IV – a execução e operação das políticas públicas de resíduos sólidos, em consonância planejar, coordenar, disciplinar e orientar com as diretrizes dos órgãos e entidades públicas ambientais integrantes do SISNAMA;

V – planejar, coordenar, disciplinar, executar e orientar as políticas públicas de iluminação pública, em articulação com a Secretaria Municipal da Gestão Regional;

VI – planejar, coordenar, orientar, monitorar e executar atividades de recuperação de vias públicas;

VII – desempenhar outras atividades necessárias ao cumprimento de suas finalidades, bem como outras que lhe forem delegadas.

VIII – planejar, coordenar, disciplinar e executar as políticas públicas de proteção, bem-estar, defesa e promoção dos direitos dos animais.

Diante o exposto, o Município de Fortaleza por meio da SCSP ficará responsável pelo inciso V.



Fortaleza PREFEITURA

Urbanismo e Meio Ambiente

3.3. Secretaria Municipal de Gestão Regional (SEGER)

Como a SEGER é instituída pela Lei Complementar nº 176, de 19 de dezembro de 2014, a cidade de Fortaleza passa a ser compreendida por 12 (doze) Secretarias Executivas Regionais e uma Coordenadoria de Participação Social.

Art. 92-D. A Secretaria Municipal da Gestão Regional (SEGER) absorverá, nos termos desta Lei Complementar, as atribuições das extintas Secretarias Regionais I (SER I), II (SER II), III (SER III), IV (SER IV), V (SER V), VI (SER VI) e do Centro (SERCE), bem como da Coordenadoria Especial de Articulação das Secretarias Regionais e da Coordenadoria Especial de Participação Social.

As atribuições das extintas Secretarias Regionais foram absorvidas pela SEGER e as suas competências estão dispostas nos incisos de I a XXV do artigo 48º da Subseção XXI da Seção I do Título III da Lei Complementar nº 176, de 2014 alterados pelo artigo 4º da Lei Complementar nº 278, de 23 de dezembro de 2019:

Art. 48. A Secretaria Municipal da Gestão Regional tem como finalidade implantar a Política de Acolhimento ao cidadão, articulando ações intersetoriais com os diversos órgãos e entidades da Administração Municipal e executando intervenções e serviços relacionados ao cuidado com os espaços urbanos e equipamentos públicos, competindo-lhe:

- I – promover o acolhimento ao cidadão;
- II – gerir as regiões administrativas do Município de Fortaleza;
- III – planejar e articular as ações setoriais e intersetoriais no âmbito de cada região administrativa que dependam de integrações específicas com as secretarias temáticas;
- IV – participar da formulação das políticas intersetoriais e do planejamento municipal;
- V – planejar, coordenar, disciplinar e executar a coleta de lixo especial, bem como a varrição e a capinação das vias, espaços e demais logradouros públicos;
- VI – executar a conservação da arborização e do paisagismo dos equipamentos públicos, praças, passeios, canteiros centrais e demais logradouros não abrangidos por parcerias privadas, inclusive poda de árvores e roço;
- VII – executar ações de conservação e limpeza dos recursos hídricos localizados no território do Município de Fortaleza, exceto lagoas e espelhos d'água;
- VIII – planejar, coordenar, disciplinar e executar a manutenção, recuperação, reforma e o ordenamento do espaço urbano, incluindo as praças e os equipamentos nelas instalados, os logradouros e demais equipamentos públicos;
- IX – planejar, coordenar, orientar, monitorar e executar atividades de manutenção de vias públicas;
- X – executar intervenções de microdrenagem;
- XI – realizar a manutenção, recuperação e reforma de prédios públicos, ressalvadas as obras de grande porte;
- XII – executar a implantação de obras públicas de pequeno porte;
- XIII – gerir os cemitérios públicos;



Fortaleza

PREFEITURA

Urbanismo e Meio Ambiente

- XIV – conceder as autorizações, permissões e licenças relacionadas ao uso dos espaços e equipamentos públicos ao comércio ambulante, às bancas de revistas e aos mercados e feiras;
- XV – articular junto aos demais órgãos competentes a remoção de ocupações irregulares;
- XVI – apoiar e demandar a fiscalização urbana;
- XVII – participar, apoiar e/ou acompanhar projetos e atividades dos órgãos temáticos, no âmbito dos territórios;
- XVIII – participar da organização ou do suporte em eventos, no que compete ao serviço público municipal;
- XIX – inovar e desenvolver ferramentas digitais para o contínuo aprimoramento da gestão regional, do acolhimento ao cidadão e da participação popular na cidade;
- XX – integrar o Sistema de Planejamento, Avaliação e Monitoramento, Informações Municipais e Participação Democrática e Controle Social;
- XXI – coordenar e implementar os programas e ações relacionados à promoção da participação social na Administração Pública;
- XXII – consolidar a construção de processos educativos e formativos dirigidos à participação social;
- XXIII – promover, quando necessário, audiências públicas, visando o engajamento da população em debates sobre a execução de programas, projetos e ações do Poder Público;
- XXIV – coordenar os Fóruns Territoriais, os Conselhos de Gestão Territorial e o Conselho Municipal de Planejamento Participativo, bem como apoiar os demais conselhos de participação social com atuação local e regional;
- XXV – desempenhar outras atividades necessárias ao cumprimento de suas finalidades, bem como outras que lhe forem delegadas.

A área do Parque Bisão corresponde a Secretaria Regional 2 (SR2) e dessa forma, o município de Fortaleza por meio da SEGER se responsabilizará pelos incisos V, VII e VIII. Ressalta-se que a URBFor, a SCSP e a SEGER não se responsabilizarão pela limpeza e conservação do Parque Bisão por que conforme o Acordo em questão, essa atividade compete as empresas privadas.



Fortaleza PREFEITURA

Urbanismo e Meio Ambiente

4. METODOLOGIA

Nesse relatório, constam os elementos encontrados no Parque Bisão que necessitam de ações de manutenção e que são de responsabilidade das referidas empresas e do município de Fortaleza, por meio da URBFFor, SCSP e SEGER. Para cada elemento analisado, apresenta-se uma análise da situação visualizada na data da visita, comprovada através do registro fotográfico, e um mapeamento que identifica pontualmente o local a ser corrigido, facilitando o melhor entendimento.

As visitas *in loco* e os relatórios de acompanhamento de manutenção desse Parque Urbano continuarão a ser realizados trimestralmente pela CENUR e publicados no Canal Urbanismo e Meio Ambiente através do link: <https://urbanismoemeioambiente.fortaleza.ce.gov.br/urbanismo-e-meio-ambiente/556-relatorios-de-visita>. Após a conclusão do relatório de manutenção, os responsáveis pela manutenção de cada elemento serão notificados para ciência e cumprimento das obrigações. Posteriormente, os responsáveis deverão responder as notificações com a apresentação de novo relatório composto de registros fotográficos atestando as correções realizadas.

5. ANÁLISE DOS ELEMENTOS DO PARQUE

Os elementos analisados foram extraídos a partir das responsabilidades estabelecidas na lei dessa OUC e listados da seguinte forma:

Responsáveis: empresas Nordeste Empreendimentos e Participações S/A (NORPAR) e Construtora Colmeia S/A.

a) Pavimentação dos passeios

Análise: Durante a visita ao Parque Urbano Foz Riacho Maceió, constatou-se que em várias áreas da pavimentação, composta por pedra cariri, o estado de conservação é regular, porém, em outros locais, houve a constatação de quebra dessas pedras, como pode ser observado nas figuras 1 e 2 do painel 1. Além da pavimentação de pedra cariri, o Parque Bisão também possui espaços pavimentados com piso intertravado, os quais, em alguns pontos, exibem um estado de conservação regular, mas demandam reparos, conforme evidenciado na figura 3 do painel 1.



Fortaleza

PREFEITURA

Urbanismo e Meio Ambiente

Painel 1 – Identificação e mapeamento dos pontos da pavimentação dos passeios que necessitam reparo.



Fonte: Elaborado pelos autores (2023)

b) Plantas de forração

Análise: Verificou-se que as forrações do tipo capim de burro em vários trechos do Parque Bisão apresentam uma aparência saudável, porém, observou-se em alguns pontos do parque falhas e crescimento demasiado, conforme mostram as figuras 1 a 3 do painel 2. Diante do exposto, recomenda-se que a manutenção preventiva, o corte e a irrigação sejam realizados periodicamente nos pontos de forração distribuídos pelo Parque Urbano Foz Riacho Maceió.



Fortaleza
PREFEITURA

**Urbanismo e
Meio Ambiente**

Painel 2 – Paisagismos e forração com mapeamento pontos a serem revitalizados.



Fonte: Elaborado pelos autores (2023)

c) Arbustos

Análise: O Parque Urbano possui arbustos do tipo mini-lacre, alamanda, agave, pacavira, hibiscus, tumbérgia, abacaxi-roxo e moreia branca, que encontram-se em bom estado de conservação, conforme demonstrado nas figuras 1 e 2 do painel 3. Um ponto específico chamou atenção para melhores cuidados e manutenção dos arbustos, conforme demonstrado na figura 3 do painel 3. Desse modo, recomenda-se continuar com a manutenção correta e irrigação adequada em todos os trechos distribuídos pelo Parque.



Fortaleza

PREFEITURA

Urbanismo e Meio Ambiente

Painel 3 – Mapeamento dos arbustos com identificação dos pontos citados.



Fonte: Elaborado pelos autores (2023)

d) Árvores

Análise: As espécies de árvores presentes no Parque são do tipo coqueiro, cuieira, castanholeira, palmeira do viajante, catolé, palmeira argentina, ipê e paineira. Durante a visita constatou-se que as podas das árvores estão sendo realizadas com frequência, como observado nas figuras 1 a 3 do painel 4.



Fortaleza
PREFEITURA

Urbanismo e Meio Ambiente

Painel 4 – Mapeamento das árvores com identificação dos pontos.



Fonte: Elaborado pelos autores (2023)

e) Contenção

Análise: Ao longo das margens do Riacho Maceió, observa-se uma estrutura de contenção composta por pedras e tela aramada, a qual se encontra em bom estado de conservação. Contudo, nota-se a necessidade de remoção de resíduos em certas áreas ao longo das margens do Riacho (Figuras 1 a 3 do painel 5).



Fortaleza

PREFEITURA

Urbanismo e Meio Ambiente

Painel 5 – Mapeamento da contenção do riacho com identificação dos pontos.



Fonte: Elaborado pelos autores (2023)

f) Bancos

Análise: No Parque Urbano Bisão, os bancos possuem assentos de madeira maciça e estruturas de concreto, dispostos em toda a extensão do parque. Foi constatada a necessidade de aplicação de verniz nos assentos dos bancos para aumentar sua resistência aos danos causados pela chuva e pela exposição ao sol, conforme evidenciado nas figuras 1 e 2 do painel 6. Adicionalmente, notou-se que as bases dos bancos estão com a pintura desgastada e apresentam pichações, como indicado na figura 3 do painel 6. Dessa forma, é solicitada uma nova pintura e a aplicação de verniz nos assentos.



Painel 6 – Mapeamento dos bancos com identificação dos pontos



Fonte: Elaborado pelos autores (2023)

g) Mesas para jogos

Análise: Ao avaliar as mesas de concreto destinadas aos jogos de tabuleiro, verificou-se que a pintura está danificada e com várias pichações, conforme observado na figura 1 do painel 7. Todas as mesas apresentavam essas condições, porém não foi possível registrar devido à ocupação por frequentadores do parque. Portanto, recomenda-se que nas mesas de jogos seja realizado o retoque da pintura.



Fortaleza
PREFEITURA

**Urbanismo e
Meio Ambiente**

Painel 7 – Mesas para jogos com mapeamento de identificação dos pontos.



Fonte: Elaborado pelos autores (2023)



h) Equipamentos do cachorródromo

Análise: Os elementos do cachorródromo estão em condições satisfatórias devido à manutenção realizada na área, conforme evidenciado nas figuras 1 e 2 do painel 8. No entanto, um dos equipamentos específicos encontra-se danificado. Recomenda-se uma manutenção periódica, a aplicação de verniz nas peças de madeira, a pintura do túnel de concreto e os devidos reparos nos equipamentos danificados, visando prolongar a durabilidade e a conservação dos equipamentos.

Painel 8 – Cachorródromo com mapeamento e identificação dos pontos.





Fortaleza
PREFEITURA

**Urbanismo e
Meio Ambiente**



Fonte: Elaborado pelos autores (2023)



3

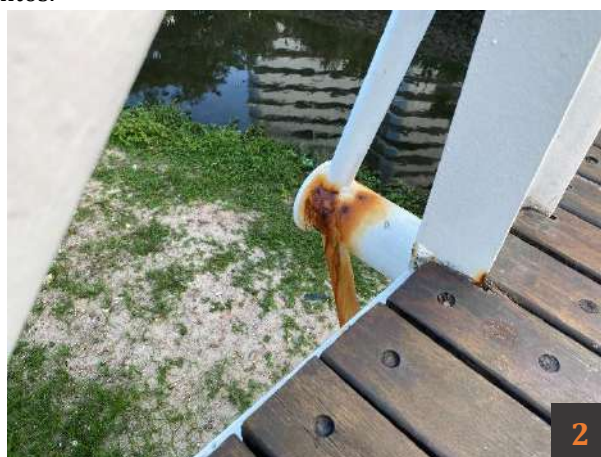
i) Pontes e guarda-corpos

Análise: O Parque Urbano Arquiteto Otacílio Teixeira Neto possui três pontes com pranchas de madeira maciça envernizadas, conforme ilustrado na figura 1 do painel 9. Identificou-se a necessidade de aplicar verniz no piso de madeira que constitui a estrutura da passarela, visando aumentar a durabilidade contra os desgastes causados pelo uso, sol e chuva. Além disso, notou-se que os guarda-corpos requerem atenção em áreas críticas, demandando uma nova pintura, conforme evidenciado nas figuras 2 e 3.

Painel 9 – Mapeamento das pontes com identificação dos pontos.



1



2



Fonte: Elaborado pelos autores (2023)



j) Caramanchões

Análise: O Parque possui um corredor coberto por caramanchões, compostos por estruturas de madeira sólida cobertas com plantas trepadeiras, além de outro corredor com estrutura metálica e pérgolas de madeira. Ao analisar as figuras 1 a 3 do painel 10, verificou-se que algumas partes desses caramanchões apresentam fissuras, necessitando, portanto, de reparos e pinturas para remover as pichações.

Painel 10 – Caramanchões com mapeamento de identificação dos pontos.





Fonte: Elaborado pelos autores (2023)



k) Banco com Caramanchão

Análise: No entorno da academia ao ar livre existem dois bancos com caramanchão de madeira maciça. Verificou-se que os assentos dos bancos encontram-se com peças soltas da base (figura 1 do painel 11), sendo assim, recomenda-se que seja realizado a manutenção dessas peças. Além disso, solicita-se a aplicação de verniz em todas essas peças para aumentar a durabilidade do equipamento.

Painel 11 – Conjunto de banco com caramanchão com mapeamento de identificação dos pontos.



Fonte: Elaborado pelos autores (2023)





I) Muro do Parque e Placas Informativas

Análise: Constatou-se que em vários pontos dos muros e das placas do Parque Urbano Bisão, há pichações e rebocos deteriorados. Além disso, algumas placas perderam as informações originais, conforme evidenciado nas figuras 1 a 3 do painel 12. Diante disso, solicita-se a restauração dos acabamentos dos muros e sugerida uma nova pintura, assim como a realização das devidas manutenções nas placas danificadas.

Painel 12 – Mapeamento dos muros com a identificação dos pontos.



Fonte: Elaborado pelos autores (2023)



m) Equipamentos do parque infantil

Análise: O Parque possui uma área infantil com brinquedos em madeira maciça e elementos em corda. Em alguns pontos foram identificadas partes desses elementos de cordas soltas, conforme figura 1 do painel 13. Além disso, próximo aos balanços foi identificada parte da estrutura de concreto que sustenta o elemento de madeira bastante expostos, conforme figura 2 do painel 13. Por fim, as estruturas de madeira apresentam bom estado de conservação, conforme figura 3 do painel, mas, ainda assim, sugere-se a aplicação periódica de verniz nas peças visando uma maior durabilidade do equipamento.

Painel 13 – Mapeamento do parque infantil com identificação dos pontos.



Fonte: Elaborado pelos autores (2023)



Fortaleza

PREFEITURA

Urbanismo e Meio Ambiente

n) Lixeiras

Análise: As lixeiras de concretos encontram-se distribuídas em pontos estratégicos no entorno do Parque Bisão. Durante a visita realizada verificou-se, que as lixeiras apresentam um bom estado de conservação, porem todas apresentavam acúmulos de resíduos (Figuras 1 a 3 do painel 14).

Painel 14 –Mapeamento das lixeiras com identificação dos pontos.



Fonte: Elaborado pelos autores (2023)



Fortaleza

PREFEITURA

Urbanismo e Meio Ambiente

o) Limpeza

Análise: Ao percorrer todo o Parque Bisão, verificou-se que alguns trechos do parque apresentavam pontos de acúmulo de lixo, conforme demonstrado nas figuras 1 a 3 do painel 15. Diante do exposto, solicita-se que a execução da limpeza seja realizada diariamente.

Painel 15 – Mapeamento e fotos com identificação dos pontos com necessidade de coleta.



Fonte: Elaborado pelos autores (2023)



Fortaleza
PREFEITURA

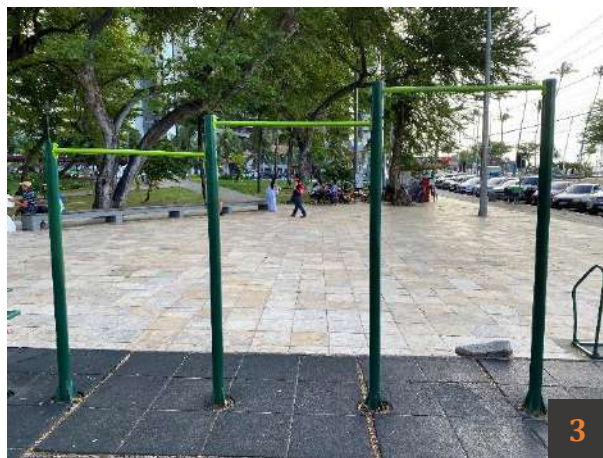
**Urbanismo e
Meio Ambiente**

Responsável: SEGER

p) Equipamentos de ginástica

Análise: A academia ao livre encontra-se com os equipamentos que aparentam terem sido pintados recentemente, com alguns pequenos pontos de ferrugem e uso, não foram constatados equipamentos soltos do piso (figuras 1 a 3 do painel 16). Portanto, ressalta-se que a manutenção dos aparelhos deve continuar sendo feita regularmente, no intuito de garantir maior durabilidade e resistência quanto às intempéries do dia a dia.

Painel 16 – Mapeamento com identificação dos pontos com necessidade de reparos.



Fonte: Elaborado pelos autores (2023)



Fortaleza

PREFEITURA

Urbanismo e Meio Ambiente

q) Corpo hídrico

Análise: Constatou-se acúmulo de resíduos sólidos urbanos, excesso de vegetação e presença de bancos de areia e sedimentos no leito e nas margens do riacho, provocando impactos prejudiciais ao ecossistema aquático. Observou-se que, ao longo do riacho a presença de resíduos que vem sendo transportados a montante do curso d'água que intensificam o assoreamento das margens do riacho. Dessa forma, solicita-se a realização da limpeza do corpo hídrico com a remoção do lixo, sedimentos e vegetação (figuras 1 a 3 do painel 17).

Painel 17 – Registro fotográficos do corpo hídrico com mapeamento de identificação dos Pontos.



Fonte: Elaborado pelos autores (2023)



Fortaleza

PREFEITURA

Urbanismo e Meio Ambiente

r) Coleta de lixo

Análise: Constatou-se que as lixeiras apresentavam acúmulo de resíduos, conforme apresentado nas figuras 1 a 3 do painel 14. Ressalta-se que a visita ocorrera em uma segunda-feira, imaginando-se assim que tais acúmulos tenham sido provenientes do final de semana.

Responsável: Secretaria de Conservação e Serviços Públicos (SCSP)

s) Iluminação

Análise: Considerando que a visita foi realizada durante o período da tarde, não foi possível constatar irregularidades na iluminação. Porém, nos foi informado por usuários frequentes que alguns pontos do parque não apresentam uma boa iluminação a noite, com alguns postes sem funcionar.

4. TABELA DE ACOMPANHAMENTO

A Tabela 1 apresenta um comparativo das ações de manutenção referente aos elementos do Parque do Bisão pontuadas nesse relatório e no relatório anterior com o intuito de acompanhar e monitorar a execução dessas ações pelos seus responsáveis.

Tabela 1 – Comparativos das ações de correções entre os relatórios nº 25 e nº 26.

Relatório nº 26 - visita em 05/06/2023	Relatório nº 27 - visita em 11/12/2023	Status da ação
Responsáveis: Empresas Nordeste Empreendimentos e Participações S/A e Colmeia S/A		
a) Pavimentação/passeios		
Durante visita ao Parque Urbano Foz Riacho Maceió, verificou-se que em diversos trechos da pavimentação do tipo pedra cariri encontram-se em estado de conservação regular e que outros pontos necessitam que ocorra a substituição dessas pedras devido estarem quebradas. No decorrer da vistoria foi constatado a substituição de algumas pedras. Além da pedra cariri, o Parque Bisão ainda detém espaços de pavimentação do tipo piso intertravado que apresentam um bom estado de conservação dos blocos de concreto que constitui o piso.	Durante a visita ao Parque Urbano Foz Riacho Maceió, constatou-se que em várias áreas da pavimentação, composta por pedra cariri, o estado de conservação é regular, porém, em outros locais, houve a constatação de quebra dessas pedras. Além da pavimentação de pedra cariri, o Parque Bisão também possui espaços pavimentados com piso intertravado, os quais, em alguns pontos, exibem um estado de conservação regular, mas demandam reparos.	



Fortaleza

PREFEITURA

Urbanismo e Meio Ambiente

Relatório nº 26 - visita em 05/06/2023	Relatório nº 27 - visita em 11/12/2023	Status da ação
b) Plantas de forração		
Averiguou-se que as forrações do tipo capim de burro em vários trechos do Parque Bisão estão com a aparência saudável e sem falhas. Diante do exposto, recomenda-se que a manutenção preventiva, o corte e a irrigação sejam realizados periodicamente nos pontos de forração distribuídos pelo Parque Urbano Foz Riacho Maceió.	Verificou-se que as forrações do tipo capim de burro em vários trechos do Parque Bisão apresentam uma aparência saudável, porém, observou-se em alguns pontos do parque falhas e crescimento demasiado. Diante do exposto, recomenda-se que a manutenção preventiva, o corte e a irrigação sejam realizados periodicamente nos pontos de forração distribuídos pelo Parque.	
c) Arbusto		
O Parque Arquiteto Otacílio Teixeira Neto dispõe de arbustos do tipo mini-lacre, alamanda, agave, pacavira, hibiscus, tumbérgia, abacaxi-roxo e moreia branca, que encontram-se em bom estado de conservação. Desse modo, recomenda-se continuar com a manutenção correta e irrigação adequada em todos os trechos distribuídos pelo Parque.	O Parque Urbano possui arbustos do tipo mini-lacre, alamanda, agave, pacavira, hibiscus, tumbérgia, abacaxi-roxo e moreia branca, que encontram-se em bom estado de conservação. Um ponto específico chamou atenção para melhores cuidados e manutenção dos arbustos. Desse modo, recomenda-se continuar com a manutenção correta e irrigação adequada em todos os trechos distribuídos pelo Parque.	
d) Árvores		
As espécies de árvores presentes no Parque Bisão são do tipo Coqueiro, Cuieira, Castanholeira, Palmeira do viajante, catolé, palmeira argentina, ipê e paineira. Durante a visita comprovou-se que as podas das árvores estão sendo realizadas com frequência.	As espécies de árvores presentes no Parque são do tipo coqueiro, cuieira, castanholeira, palmeira do viajante, catolé, palmeira argentina, ipê e paineira. Durante a visita constatou-se que as podas das árvores estão sendo realizadas com frequência.	
e) Contenção		
As margens do Riacho Maceió apresentam uma estrutura de contenção feita de pedras e tela aramada que permanece em bom estado de conservação, contudo evidencia-se a necessidade de retirada de resíduos em alguns trechos as margens do Riacho Maceió.	Ao longo das margens do Riacho Maceió, observa-se uma estrutura de contenção composta por pedras e tela aramada, a qual se encontra em bom estado de conservação. Contudo, nota-se a necessidade de remoção de resíduos em certas áreas ao longo das margens do Riacho.	



Fortaleza

PREFEITURA

Urbanismo e Meio Ambiente

Relatório nº 26 - visita em 05/06/2023	Relatório nº 27 - visita em 11/12/2023	Status da ação
f) Bancos		
<p>O Parque Urbano Bisão, possui bancos com assentos de madeira maciça e bases de concreto, que são distribuídos por todo o perímetro do Parque. Verificou-se a necessidade da aplicação de verniz nos bancos com o intuito de torná-los mais resistentes aos desgastes causados pela chuva e o sol. Além disso, verificou-se que as bases dos bancos estavam quebradas e apresenta pinturas desgastadas, desse modo, solicita-se uma nova pintura e que reparos sejam feitos em pontos necessários.</p>	<p>No Parque Urbano Bisão, os bancos possuem assentos de madeira maciça e estruturas de concreto, dispostos em toda a extensão do parque. Foi constatada a necessidade de aplicação de verniz nos assentos dos bancos para aumentar sua resistência aos danos causados pela chuva e pela exposição ao sol. Adicionalmente, notou-se que as bases dos bancos estão com a pintura desgastada e apresentam pichações. Dessa forma, solicita-se uma nova pintura e a aplicação de verniz nos assentos.</p>	
g) Mesas de jogos		
<p>Nas mesas de concreto, destinadas a jogos de tabuleiro, constatou-se que a pintura está danificada e com várias pichações. Desse modo, recomenda-se que nas mesas destinadas a jogos seja realizado o retoque na pintura.</p>	<p>Ao avaliar as mesas de concreto destinadas aos jogos de tabuleiro, verificou-se que a pintura está danificada e com várias pichações. Todas as mesas apresentavam essas condições, porém não foi possível registrar devido à ocupação por frequentadores do parque. Portanto, recomenda-se que nas mesas de jogos seja realizado o retoque da pintura.</p>	
h) Cachorródromo		
<p>Os equipamentos do cachorródromo encontram-se em bom estado devido a manutenção realizada no local. Sugere-se que ocorra manutenção regular, aplicação de verniz nas peças de madeira e pintura no túnel de concreto com o intuito de prolongar a durabilidade e conservar os equipamentos.</p>	<p>Os elementos do cachorródromo estão em condições satisfatórias devido à manutenção realizada no local. No entanto, um dos equipamentos específicos encontra-se danificado. Recomenda-se uma manutenção periódica, a aplicação de verniz nas peças de madeira, a pintura do túnel de concreto e os devidos reparos nos equipamentos danificados, visando prolongar a durabilidade e a conservação dos equipamentos.</p>	
i) Pontes e guarda-corpos		
<p>O Parque Urbano Arquiteto Otacílio Teixeira Neto dispõe de três pontes com ripas de madeira maciça envernizadas. Verificou-se a necessidade de aplicação de verniz no piso de madeira para aumentar a durabilidade quanto aos desgastes pelo uso e pela exposição ao sol e chuva. Ademais, observou-se que os guarda-corpos apresentam um bom estado de conservação.</p>	<p>O Parque Urbano Arquiteto Otacílio Teixeira Neto possui três pontes com pranchas de madeira maciça envernizadas. Identificou-se a necessidade de aplicar verniz no piso de madeira que constitui a estrutura da passarela, visando aumentar a durabilidade contra os desgastes causados pelo uso, sol e chuva. Além disso, notou-se que os guarda-corpos requerem atenção em áreas críticas, demandando uma nova pintura.</p>	



Fortaleza

PREFEITURA

Urbanismo e Meio Ambiente

Relatório nº 26 - visita em 05/06/2023	Relatório nº 27 - visita em 11/12/2023	Status da ação
j) Caramanchões		
<p>O Parque dispõe de um corredor de caramanchão de madeira maciça com plantas trepadeiras e outro caramanchão de estrutura metálica e pérgolas de madeira maciça. Constatou-se que algumas peças desses caramanchões apresentam fissuras e, portanto, necessitam de reparos e de pinturas para que sejam apagadas as pichações.</p>	<p>O Parque possui um corredor coberto por caramanchões, compostos por estruturas de madeira sólida cobertas com plantas trepadeiras, além de outro corredor com estrutura metálica e pérgolas de madeira. Verificou-se que algumas partes desses caramanchões apresentam fissuras, necessitando, portanto, de reparos e pinturas para remover as pichações.</p>	
k) Bancos com Caramanchões		
<p>A academia ao ar livre possui dois espaços dispostos com bancos e caramanchão de madeira maciça. Solicita-se a aplicação de verniz em todas essas peças para aumentar a durabilidade. Verificou-se que o assento do banco encontra-se com uma peça solta da base, sendo assim, recomenda-se que seja realizado a manutenção dessa peça.</p>	<p>No entorno da academia ao ar livre existem dois bancos com caramanchão de madeira maciça. Verificou-se que os assentos dos bancos encontram-se com peças soltas da, sendo assim, recomenda-se que seja realizado a manutenção dessas peças. Além disso, solicita-se a aplicação de verniz em todas essas peças para aumentar a durabilidade do equipamento.</p>	
l) Muros do Parque		
<p>Constatou-se que em diversos trechos dos muros e das placas do Parque Urbano Bisão, apresentam pichações e rebocos deteriorados. Dessa forma, solicita-se a correção dos acabamentos dos muros e sugere-se uma nova pintura nas paredes e nas placas que estejam necessitando manutenção.</p>	<p>Constatou-se que em vários pontos dos muros e das placas do Parque Urbano Bisão, há pichações e rebocos deteriorados. Além disso, algumas placas perderam as informações originais. Diante disso, solicita-se a restauração dos acabamentos dos muros e sugerida uma nova pintura, assim como a realização das devidas manutenções nas placas danificadas.</p>	
m) Equipamentos do Parque Infantil		
<p>O Parque dispõe de uma área infantil com brinquedos de madeira maciça que apresentam bom estado de conservação. Portanto, sugere-se a aplicação periódica de verniz nas peças de madeira do playground para aumentar a durabilidade do equipamento.</p>	<p>O Parque possui uma área infantil com brinquedos em madeira maciça e elementos em corda. Em alguns pontos foram identificadas partes desses elementos de cordas soltas. Além disso, próximo aos balanços, foi identificada que parte da estrutura de concreto que sustenta o elemento de madeira está bastante expostos. Por fim, as estruturas de madeira apresentam bom estado de conservação, mas, ainda assim, sugere-se a aplicação periódica de verniz nas peças visando uma maior durabilidade do equipamento.</p>	



Fortaleza

PREFEITURA

Urbanismo e Meio Ambiente

Relatório nº 26 - visita em 05/06/2023	Relatório nº 27 - visita em 11/12/2023	Status da ação
n) Lixeiras		
As lixeiras de concretos encontram-se distribuídas em pontos estratégicos no entorno do Parque Bisão. Durante a visita realizada verificou-se, que as lixeiras apresentam um bom estado de conservação e sem acúmulos de resíduos.	As lixeiras de concretos encontram-se distribuídas ao longo do entorno do Parque Bisão. Durante a visita realizada verificou-se, que as lixeiras apresentam um bom estado de conservação, porem todas apresentavam acúmulos de resíduos.	
o) Limpeza		
Ao caminhar por todo o Parque Bisão, verificou-se que os espaços encontram-se sem acúmulo de lixo, conforme demonstrado nas figuras 1 a 3 do painel 15. Diante do exposto, solicita-se que a execução da limpeza seja realizada diariamente.	Ao percorrer todo o Parque Bisão, verificou-se que alguns trechos do parque apresentavam pontos de acúmulo de lixo. Diante do exposto, solicita-se que a execução da limpeza seja realizada diariamente.	
Responsável: SEGER		
p) Equipamentos de ginástica		
A academia ao livre encontra-se com os equipamentos enferrujados, a pintura danificada e com alguns aparelhos soltos da base do piso ecológico de borracha. Portanto, solicita-se a manutenção dos aparelhos, como a remoção de ferrugem e pintura para tornar-se mais durável e resistente quanto às intempéries do dia a dia.	A academia ao livre encontra-se com os equipamentos que aparentam terem sido pintados recentemente, com alguns pequenos pontos de ferrugem e uso, não foram constatados equipamentos soltos do piso. Portanto, ressalta-se que a manutenção dos aparelhos deve continuar sendo feita regularmente, no intuito de garantir maior durabilidade e resistência quanto às intempéries do dia a dia.	
q) Corpo hídrico - riacho		
Averiguou-se que o leito e as margens do Riacho apresentavam um acúmulo de resíduos sólidos urbanos, com excesso de vegetação, presença de bancos de areia e sedimentos que obstruem a passagem do recurso hídrico, causando efeitos deletérios ao meio aquático. Notou-se que, ao longo do riacho a presença de muitos resíduos que vem sendo transportados a montante do curso d'água que intensificam o assoreamento das margens do riacho. Dessa forma, solicita-se a realização da limpeza do corpo hídrico com a remoção do lixo e sedimentos.	Constatou-se acúmulo de resíduos sólidos urbanos, excesso de vegetação e presença de bancos de areia e sedimentos no leito e nas margens do riacho, provocando impactos prejudiciais ao ecossistema aquático. Observou-se que, ao longo do riacho a presença de resíduos que vem sendo transportados a montante do curso d'água que intensificam o assoreamento das margens do riacho. Dessa forma, solicita-se a realização da limpeza do corpo hídrico com a remoção do lixo, sedimentos e vegetação.	
r) Coleta de lixo		
Constatou-se que a coleta de lixo está sendo realizada de forma frequente, visto que as lixeiras encontram-se sem acúmulo de resíduos.	Constatou-se que as lixeiras apresentavam acúmulo de resíduos. Ressalta-se que a visita ocorrera em uma segunda-feira, imaginando-	



Fortaleza
PREFEITURA

**Urbanismo e
Meio Ambiente**

Relatório nº 26 - visita em 05/06/2023	Relatório nº 27 - visita em 11/12/2023	Status da ação
	se assim que tais acúmulos tenham sido provenientes do final de semana.	
Responsável: SCSP		
s) Iluminação		
Tendo em vista que a visita foi realizada durante o período da tarde, não foi possível constatar irregularidades na iluminação.	Considerando que a visita foi realizada durante o período da tarde, não foi possível constatar irregularidades na iluminação. Porém, nos foi informado por usuários frequentes que alguns pontos do parque não apresentam uma boa iluminação a noite, com alguns postes sem funcionar.	

Fonte: Elaborado pelos autores (2023)

Legenda status da ação:

Realizada	
Pendente	
Em andamento	

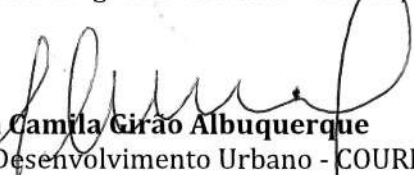
Fortaleza, 17 de janeiro de 2024.


Rebeka Said Freitas

Técnica da Célula de Negócios Urbanos - CENUR/ SEUMA


Raul Souto Tavares

Gerente da Célula de Negócios Urbanos - CENUR/SEUMA


Carla Camila Girão Albuquerque
Coordenadora de Desenvolvimento Urbano - COURB/SEUMA