



# DIRETORIA DE INFRAESTRUTURA DA AERONÁUTICA COMISSÃO DE OBRAS DE FORTALEZA



## IMPLANTAÇÃO DO CAMPUS DO INSTITUTO TECNOLÓGICO DE AERONÁUTICA (ITA) EM FORTALEZA/CE





# DIRETORIA DE INFRAESTRUTURA DA AERONÁUTICA COMISSÃO DE OBRAS DE FORTALEZA



## O INSTITUTO TECNOLÓGICO DE AERONÁUTICA - ITA





O Instituto Tecnológico de Aeronáutica (ITA) é uma instituição universitária pública ligada ao Comando da Aeronáutica (COMAER), criado em 1950, por inspiração do Marechal Casimiro Montenegro Filho e intensa cooperação internacional. Está localizado no Departamento de Ciência e Tecnologia Aeroespacial (DCTA). O ITA oferece cursos de:

- graduação em Engenharia
- pós-graduação *stricto sensu* em nível de Mestrado, Mestrado Profissional e Doutorado
- pós-graduação *lato sensu* de especialização e de extensão.

## Cursos de Graduação

Os alunos de graduação recebem ensino e alimentação gratuitos ao longo dos cinco anos de curso, além de moradia a baixo custo dentro do próprio campus. O ITA oferece 6 cursos de graduação:

- Engenharia Aeronáutica
- Engenharia Civil-Aeronáutica
- Engenharia Eletrônica
- Engenharia de Computação
- Engenharia Mecânica-Aeronáutica
- Engenharia Aeroespacial

## ITA reafirma protagonismo na inovação tecnológica por meio de parcerias estratégicas



Pró-Reitoria de Pesquisa e Relacionamento Institucional atua para consolidar a instituição como destaque nacional e internacional

Publicado em 18/10/2024 - 11h20

Em comemoração ao Dia da Inovação, celebrado em 19 de outubro, o Instituto Tecnológico de Aeronáutica (ITA) evidencia suas atividades no ecossistema de desenvolvimento tecnológico nacional. A Pró-Reitoria de Pesquisa e Relacionamento Institucional (IPR), em consonância com o Plano de Desenvolvimento Institucional (PDI) 2021-2030, é responsável pela implementação da Política de Inovação do ITA, demonstrando a

instituição como um ator competitivo, tanto no cenário nacional quanto internacional, para o avanço científico e tecnológico.

O ITA registra concessões há pelo menos duas décadas e, nos últimos seis anos, foram mais de 20 patentes e softwares registrados em áreas como defesa, aeroespacial, materiais avançados e sustentabilidade. Um marco importante nesse período é o desenvolvimento do primeiro processo de transferência de tecnologia do Instituto, com potencial de gerar royalties a partir de uma patente concedida em 2019. Trata-se do "Dispositivo de Identificação de Objetos Cirúrgicos com Marcadores Magnéticos", criado pelos pesquisadores José Elias Matieli, Osamu Saotome, Vagner Rogério dos Santos e Evaldo Carlos Fonseca Pereira.

## Pesquisa do ITA em parceria com a NASA apresenta método inovador para controle de formação em voo de satélites



**Estudo teve publicação em renomada revista científica internacional**

Publicado em 26/11/2024 - 15h10

Um estudo desenvolvido por pesquisador do Instituto Tecnológico de Aeronáutica (ITA), em parceria com a NASA, agência espacial dos Estados Unidos, foi publicado na prestigiada revista científica AIAA Journal of Guidance, Control, and Dynamics, classificada pela Fundação Coordenação de Aperfeiçoamento de Pessoal de Nível Superior (CAPES) no mais elevado nível de periódicos. A pesquisa apresenta uma nova estratégia de recuperação de falhas para o controle de formação em voo de satélites em missões lunares, um desafio que tem atraído a atenção de pesquisadores ao redor do mundo.

## Parceria entre ITA e Purdue University colabora para desenvolvimento do campus de Fortaleza



Atividades têm foco no ensino e pesquisa em Engenharia de Sistemas e Energia

Publicado em 04/12/2024 - 09h45

O Instituto Tecnológico de Aeronáutica (ITA) e a Purdue University, universidade de referência pela qualidade de ensino nos Estados Unidos, estão fortalecendo sua parceria por meio de acordos e atividades conjuntas, com foco na excelência acadêmica de ambas as instituições. A colaboração inclui o apoio da universidade americana na implementação do novo campus do ITA em Fortaleza, com disponibilização de intercâmbio de alunos e o mapeamento de projetos colaborativos nas áreas de Engenharia de Energia e de Sistemas, especialmente em ensino e

pesquisa.




# DIRETORIA DE INFRAESTRUTURA DA AERONÁUTICA

## COMISSÃO DE OBRAS DE FORTALEZA



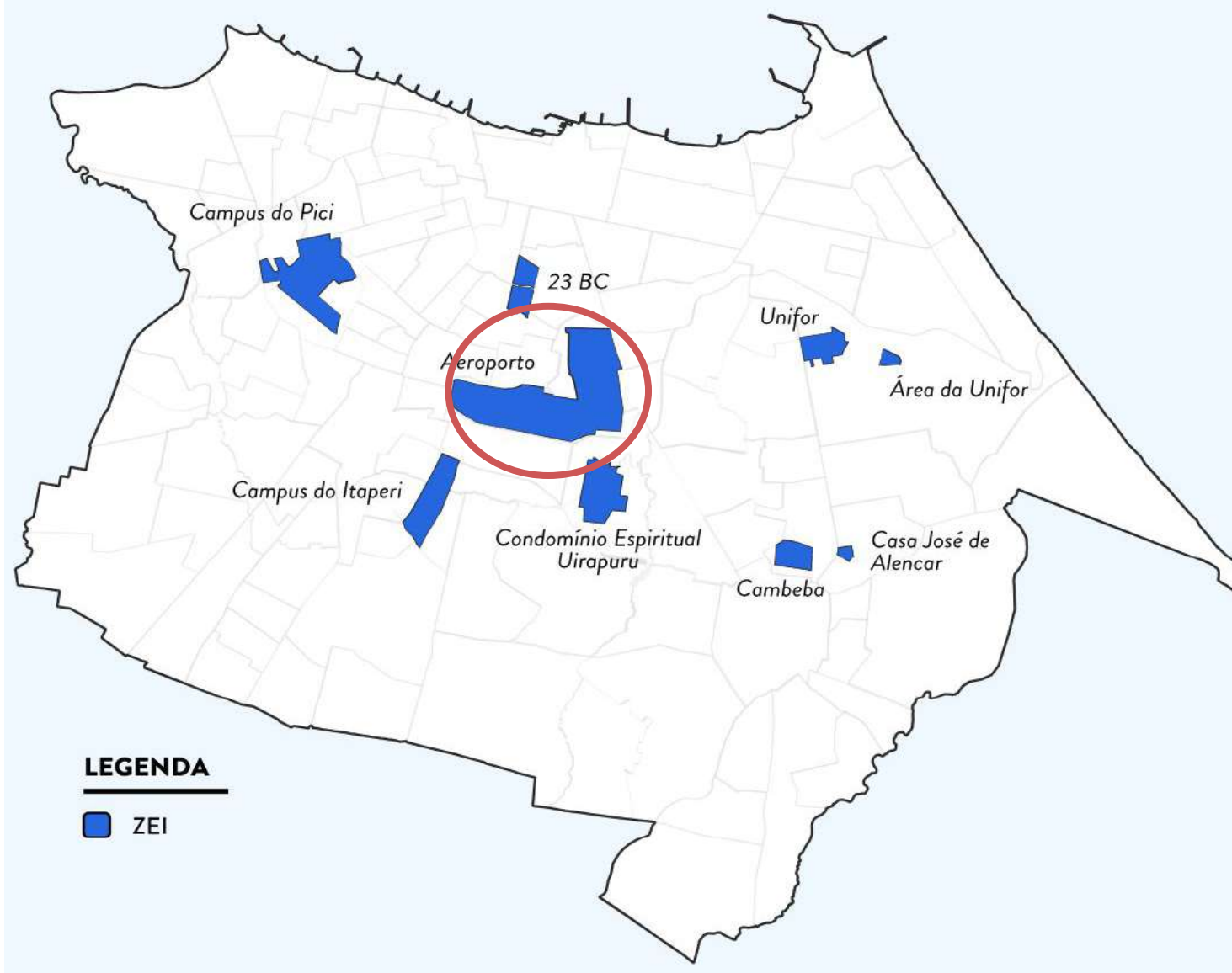
# PLANO DIRETOR

	<p>RESPONSÁVEL:</p> <hr/> <p>Maj Brig Ar CESAR Faria Guimarães</p>
<h2>PLANO DIRETOR</h2>	
<p><b>IMPLANTAÇÃO DO CAMPUS DO ITA EM FORTALEZA</b></p> <p>Av. Borges de Melo, 205 - CEP 60415-513 Fortaleza - CE</p>	
DATA: 30/11/2023	REVISÃO: 00

DIRETORIA DE INFRAESTRUTURA DA AERONÁUTICA	REVISÃO: 00
<b>PLANO DIRETOR</b>	
<p>Sua área patrimonial é parte do tomo CE.001-000, que abriga o Aeroporto do local (área civil), BAFZ e DTCEA-FZ, conforme figura 2.</p>	
	
<p>Figura 2: Tombo CE.001-000</p>	
<p><b>2.2 INFORMAÇÕES CADASTRAIS</b></p> <p>Conforme dados obtidos do Sistema de Obras e Patrimônio (SISOP), a área da BAFZ hoje é de 5.136.103,42 m<sup>2</sup>, abrangendo a área delimitada na figura 3:</p>	
	
<p>Figura 3: Área Militar - Base Aérea de Fortaleza</p>	
AUTORES:	6 / 16



# PLANO DIRETOR - ZEI AEROPORTO

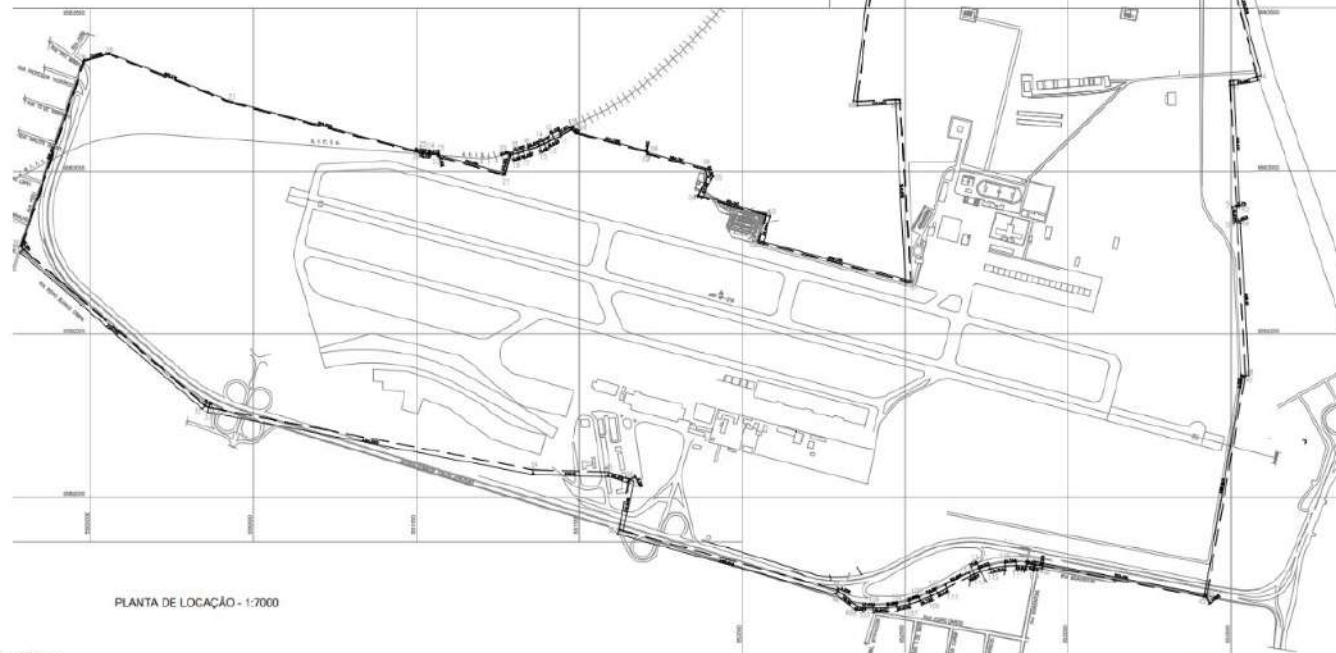




# PLANO DIRETOR - MATRÍCULA 70512 - BASE AÉREA DE FORTALEZA



PLANTA DE SITUAÇÃO - 1:2000



PLANTA DE LOCAÇÃO - 1:7000

ADRO DE ÁREAS



# PLANO DIRETOR - BAFZ X ITA-FZ






# DIRETORIA DE INFRAESTRUTURA DA AERONÁUTICA

## COMISSÃO DE OBRAS DE FORTALEZA



# PLANEJAMENTO

MISTÉRIO DA DEFESA  
COMANDO DA AERONÁUTICA  
COMANDO-GERAL DE APOIO



**ORGANIZAÇÃO GERAL**

PCA 11-428

PLANO ESPECÍFICO DO COMGAP PARA A  
IMPLANTAÇÃO DO CAMPUS DO ITA, EM  
FORTALEZA

2024

**ANEXO III  
FASES**

FASE	OBRA	PRAZO	EST. CUSTO (R\$)	
01 Fase	Prédio dos Engenheiros (Módulo 1)	24 meses	R\$ 127.882.290,48	
	Aluguerio 1	18 meses	R\$ 15.648.330,00	
	Reorganização da Cobertura do Plano de Transição	12 meses	R\$ 126.649.890,86	
	E-002 (Prédio SGA-C e CO-Infra)	8 meses	R\$ 1.800.000,00	
	E-002 (Prédio Administrativo/Acadêmico)	12 meses	R\$ 4.642.000,00	
	E-004 (Prédio de Trabalho Nivel Superior)	12 meses	R\$ 8.844.000,00	
	E-018 (Banho)	12 meses	R\$ 5.219.000,00	
	E-008, 009 e 010 (Torre de Sinal)	12 meses	R\$ 5.700.000,00	
	Rede de Esgoto	15 meses	R\$ 3.861.342,84	
	Rede de Água	15 meses	R\$ 8.800.000,00	
02 Fase	Rede Elétrica (Trabalho/Barragem) (Etapa 1)	15 meses	R\$ 10.449.030,93	
	Pavimentação e Drenagem (Etapa 1)	18 meses	R\$ 11.560.130,77	
	Subtotal (02 Fase)		R\$ 702.259.795,93	
	03 Fase	Aluguerio 2	9 meses	R\$ 15.648.330,00
		Aluguerio 3	18 meses	R\$ 15.648.330,00
		Prédio Administração do Serviço	18 meses	R\$ 13.138.030,00
		E-024 (Auditorio)	8 meses	R\$ 4.188.330,00
		E-003 (Prédio de Trabalho Nivel Médio)	8 meses	R\$ 3.714.200,00
		E-005 (Prédio de Trabalho)	10 meses	R\$ 8.299.000,00
		E-003 (Torre de Esgoto)	18 meses	R\$ 13.200.000,00
E-004 - BANHEIRO/Chuveiro		10 meses	R\$ 5.078.130,00	
E-011 - CIP		10 meses	R\$ 8.828.000,00	
E-022 - Garagem de SVS		8 meses	R\$ 2.691.000,00	
04 Fase	E-019 - Aluguerio de VTS	8 meses	R\$ 2.400.000,00	
	E-026 - Barracão/Torre de Lavagem	5 meses	R\$ 560.000,00	
	Prédio de Combustível	3 meses	R\$ 408.390,39	
	Rede Elétrica (Trabalho/Barragem) (Etapa 1)	8 meses	R\$ 3.673.833,99	
	Pavimentação e Drenagem (Etapa 2)	12 meses	R\$ 8.955.205,87	
	Muro perimetral	10 meses	R\$ 2.495.231,36	
	Sistema de Segurança	12 meses	R\$ 10.800.000,00	
	Subtotal (04 Fase)		R\$ 511.483.815,97	
	05 Fase	Prédio dos Engenheiros (Módulo 2)	24 meses	R\$ 89.960.360,42
		Area Esportiva	18 meses	R\$ 21.900.000,00
Rede Elétrica (Trabalho/Barragem) (Etapa 1)		10 meses	R\$ 6.070.250,38	
Pavimentação e Drenagem (Etapa 2)		10 meses	R\$ 3.724.000,77	
Sistema de Segurança		12 meses	R\$ 8.800.000,00	
Subtotal (05 Fase)		R\$ 131.454.720,54		
06 Fase	Prédio dos Engenheiros (Módulo 3)	24 meses	R\$ 97.464.520,42	
	Recreio de A.C.	18 meses	R\$ 11.890.000,00	
	Biblioteca	24 meses	R\$ 14.468.674,42	
	Auditorio	20 meses	R\$ 20.118.210,80	
	União Filhos/Alunos	8 meses	R\$ 18.000.000,00	
	Pavimentação e Drenagem (Etapa 2)	10 meses	R\$ 7.896.770,27	
Subtotal (06 Fase)		R\$ 269.808.180,90		
<b>TOTAL GERAL (R\$)</b>			<b>R\$ 696.815.466,58</b>	



# PREMISSAS - PLANEJAMENTO FASEADO

ANO	FASE	OBRA	PRAZO
2024, 2025 e 2026	1ª fase	Prédio das Engenharias (Módulo 1)	18 meses
		Alojamento 1	18 meses
		Rede de Esgoto	15 meses
		Rede de Água	15 meses
		Rede Elétrica/Dados/Iluminação (Etapa 1)	15 meses
		Pavimentação e Drenagem (Etapa 1)	18 meses
2026, 2027 e 2028	2ª fase	Alojamento 2	18 meses
		Alojamento 3	18 meses
		Prédio Administração do Campus	18 meses
		Rede Elétrica/Dados/Iluminação (Etapa 2)	8 meses
		Pavimentação e Drenagem (Etapa 2)	12 meses
		Muro perimetral	10 meses
		Urbanismo (Etapa 1)	12 meses



# PREMISSAS - PLANEJAMENTO FASEADO

ANO	FASE	OBRA	PRAZO
2029 e 2030	3ª fase	Prédio das Engenharias (Módulo 2)	24 meses
		Área Esportiva	18 meses
		Rede Elétrica/Dados/Iluminação (Etapa 3)	10 meses
		Pavimentação e Drenagem (Etapa 3)	10 meses
		Urbanismo (Etapa 2)	12 meses
2031, 2032 e 2033	4ª fase	Prédio das Engenharias (Módulo 3)	24 meses
		Alojamentos 4 e 5	18 meses
		Biblioteca	24 meses
		Auditório	20 meses
		Usina Fotovoltaica	8 meses
		Pavimentação (Etapa 4)	10 meses
		Urbanismo (Etapa 3)	4 meses

# PLANO DIRETOR - FASES DE IMPLANTAÇÃO



1ª FASE

2ª FASE

3ª FASE

4ª FASE



## DISTRIBUIÇÃO DE ALUNOS DE GRADUAÇÃO

		ANO		2025	2026	2027	2028	2029	2030	2031	2032	2033	2034
		ITA - SJ				25	25	25	25	25	25	25	25
1° Curso	1º CF			25	25	25	25	25	25	25	25	25	25
	2º CF		25	25	25	25	25	25	25	25	25	25	25
2° Curso	1º CF	25	25	25	25	25	25	25	25	25	25	25	25
	2º CF		25	25	25	25	25	25	25	25	25	25	25
3° Curso	1º CF								25	25	25	25	25
	2º CF								25	25	25	25	25
TOTAL				50	100	100	100	100	125	150	150	150	150
		ANO		2025	2026	2027	2028	2029	2030	2031	2032	2033	2034
		ITA - FZ											
SISTEMAS	1º CP				25	25	25	25	25	25	25	25	25
	2º CP					25	25	25	25	25	25	25	25
	3º CP						25	25	25	25	25	25	25
ENERGIA	1º CP			25	25	25	25	25	25	25	25	25	25
	2º CP				25	25	25	25	25	25	25	25	25
	3º CP					25	25	25	25	25	25	25	25
BIOENGENHARIA	1º CP									25	25	25	25
	2º CP										25	25	25
	3º CP											25	25
TOTAL				0	0	50	100	150	150	150	175	200	225

1ª Fase

2ª Fase

3ª Fase

4ª Fase

## NECESSIDADES DE PROFESSORES

PROFESSORES	2027	2028	2029	2030	2031	2032	2033	2034	2037	TOTAL
Curso Fundamental ITA-SJ				5						5
Curso Profissional de Energia ITA-FZ	10	10	5			5				30
Curso Profissional de Sistemas ITA-FZ	10	10	5			5				30
3º Curso Profissional ITA-FZ						10	10	5	5	30
<b>TOTAL</b>	<b>20</b>	<b>20</b>	<b>10</b>	<b>5</b>	<b>0</b>	<b>20</b>	<b>10</b>	<b>5</b>	<b>5</b>	<b>95</b>

1ª Fase

2ª Fase

3ª Fase

4ª Fase



## DISTRIBUIÇÃO DE ALUNOS DE PÓS-GRADUAÇÃO

			ANO		2028	2029	2030	2031	2032	2033	2034	2035	2036	2037
			MESTRADO ITA-FZ		SISTEMAS	1º Ano	40	40	40	40	40	40	40	40
		SISTEMAS	2º Ano		40	40	40	40	40	40	40	40	40	40
		ENERGIA	1º Ano	40	40	40	40	40	40	40	40	40	40	40
			2º Ano		40	40	40	40	40	40	40	40	40	40
		BIOENGENHARIA	1º Ano					40	40	40	40	40	40	40
			2º Ano							40	40	40	40	40
		TOTAL MESTRADO		80	160	160	160	200	240	240	240	240	240	240
DOUTORADO ITA-FZ			ANO		2028	2029	2030	2031	2032	2033	2034	2035	2036	2037
		SISTEMAS	1º Ano			10	10	10	10	10	10	10	10	10
			2º Ano				10	10	10	10	10	10	10	10
			3º Ano					10	10	10	10	10	10	10
			4º Ano							10	10	10	10	10
		ENERGIA	1º Ano			10	10	10	10	10	10	10	10	10
			2º Ano				10	10	10	10	10	10	10	10
			3º Ano					10	10	10	10	10	10	10
			4º Ano							10	10	10	10	10
		BIOENGENHARIA	1º Ano								10	10	10	10
			2º Ano									10	10	10
			3º Ano										10	10
			4º Ano											10
		TOTAL DOUTORADO		0	0	20	40	60	80	90	100	110	120	120
		TOTAL PÓS-GRAD		80	160	180	200	260	320	330	340	350	360	360

2ª Fase

3ª Fase

4ª Fase

## PARÂMETROS DE PESSOAL DE APOIO

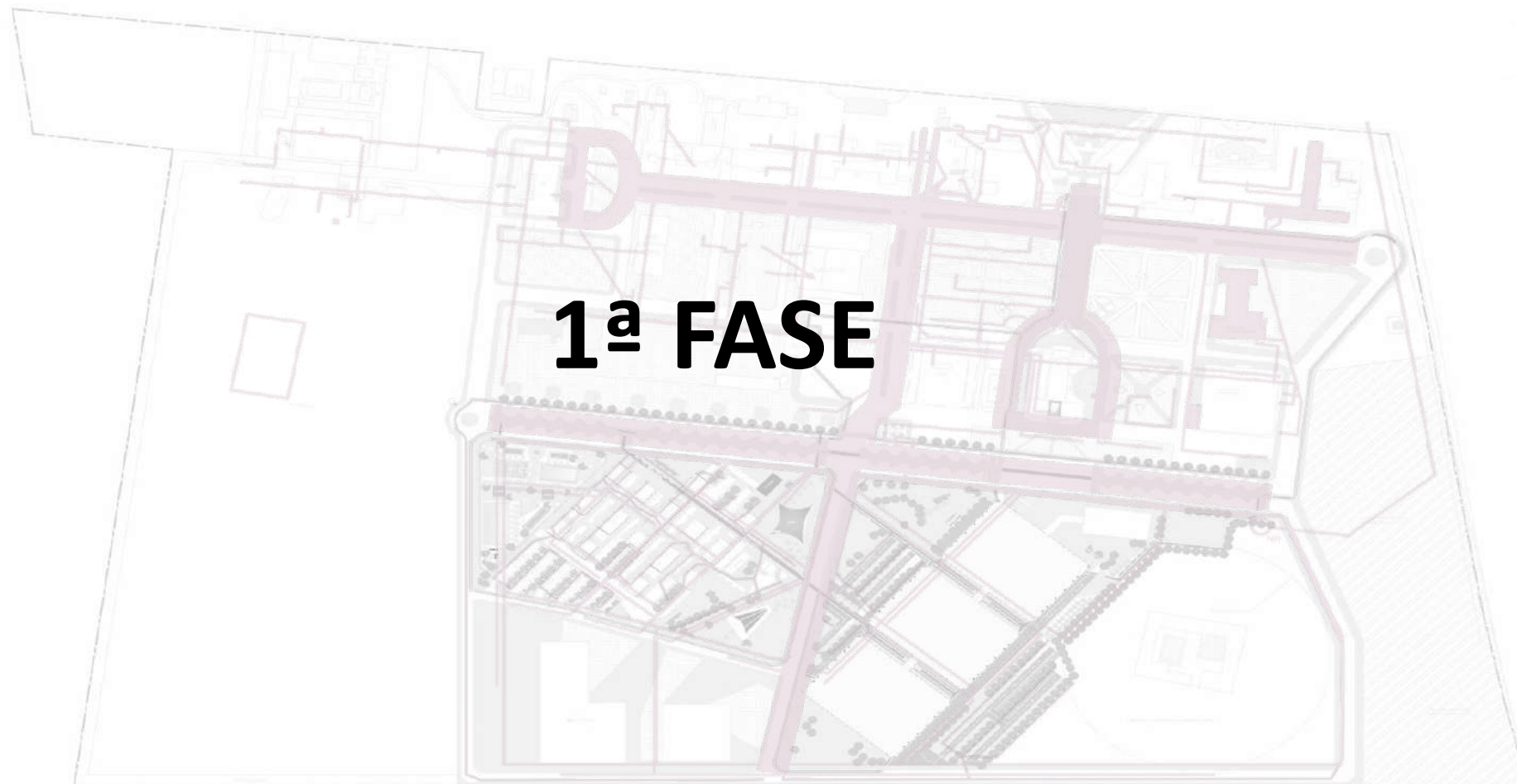
Graduação		Técnico	Auxiliar Administrativo	Educação	Psicologia	Assistência Social	Nível Sup	Nível Médio	Nível Auxiliar	TOTAL
ITA-SJ	Divisão de Ciências Fundamentais	9	6	--	--	--	--	--	--	15
	Divisão (Pró-Reitoria) de Graduação	--	7	9	2	1	--	--	--	19
ITA-FZ	Divisão de Engenharia de Sistemas	4	4	--	--	--	--	--	--	8
	Divisão de Engenharia de Energia	4	4	--	--	--	--	--	--	8
	Divisão de Bioengenharia	4	4	--	--	--	--	--	--	8
	Divisão (Diretoria) de Pós-Graduação	--	7	9	2	1	--	--	--	19
	Divisão (Diretoria) de Administração*	--	--	--	--	--	35	30	30	95
<b>TOTAL</b>		<b>21</b>	<b>32</b>	<b>18</b>	<b>4</b>	<b>2</b>	<b>35</b>	<b>30</b>	<b>30</b>	<b>172</b>

\*Civis e Militares



# DIRETORIA DE INFRAESTRUTURA DA AERONÁUTICA

## COMISSÃO DE OBRAS DE FORTALEZA



**1ª FASE**



# 1ª FASE - QUANTITATIVOS



## Alunos

- Inicial 50 em 2027
- estimativa 200 em 2033



## Professores

- Inicial 20 em 2027
- 100 no total



## Apoio

- Administrativo, Educacional, Técnico
- 150 a 200 no total

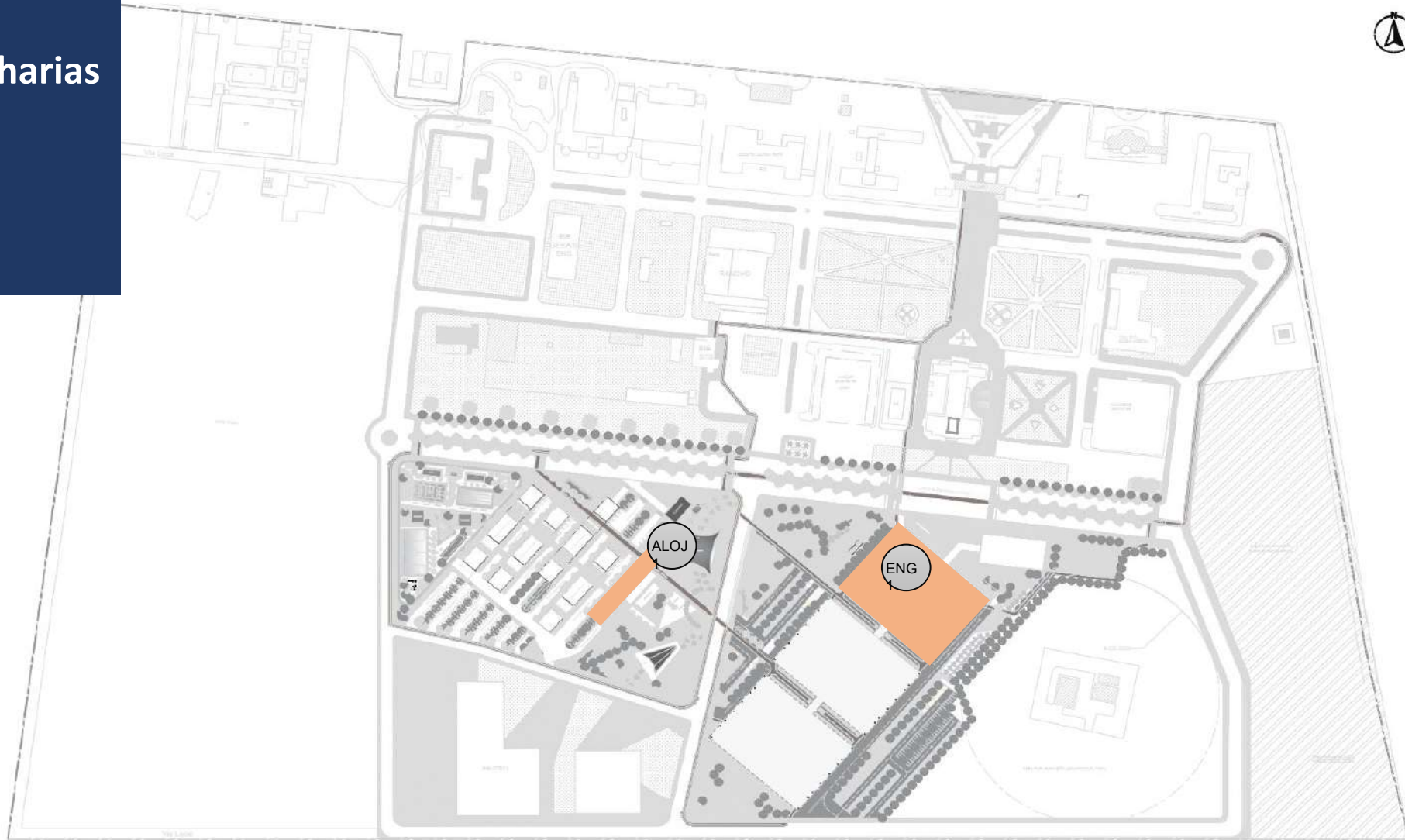
# 1ª FASE - CONSTRUÇÕES

## CONSTRUÇÃO

Prédio das Engenharias  
(Módulo 1)

Alojamento 1

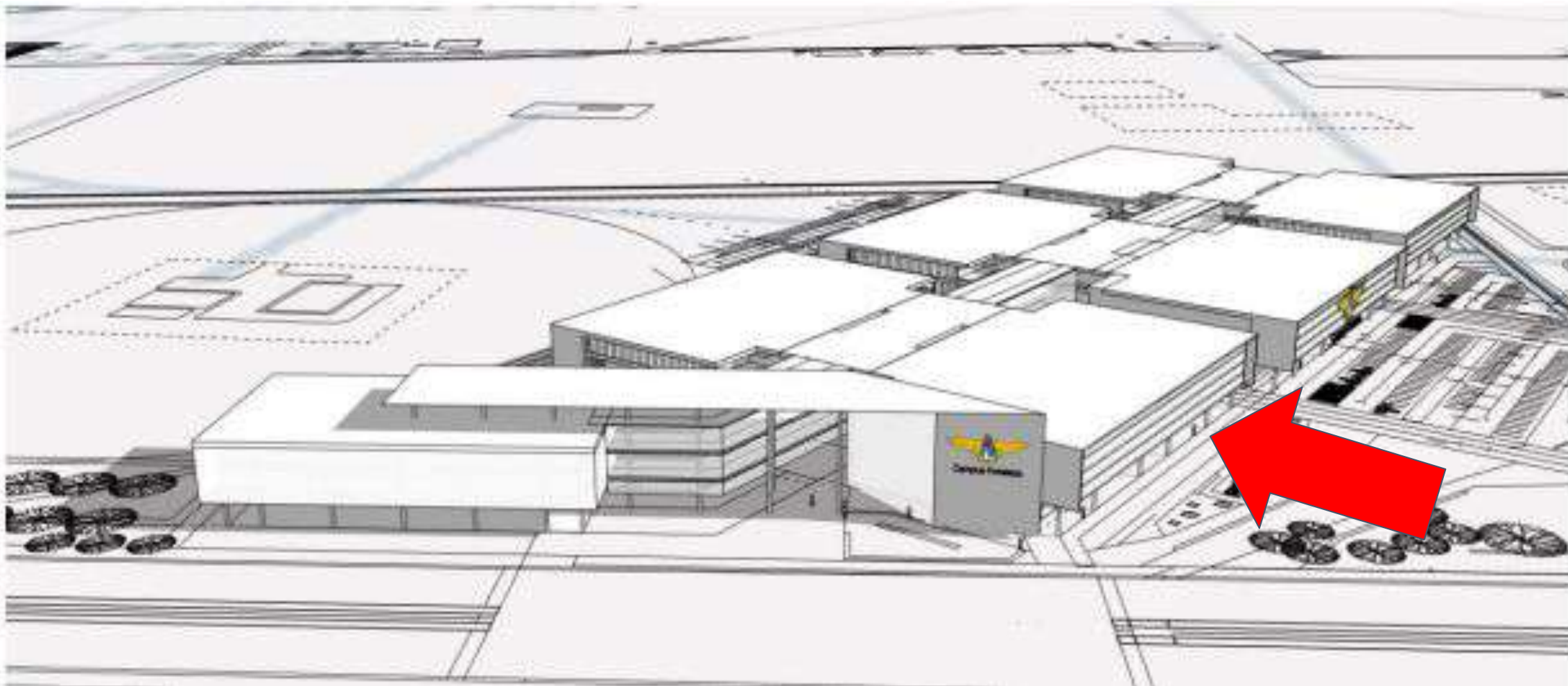
 CONSTRUÇÃO



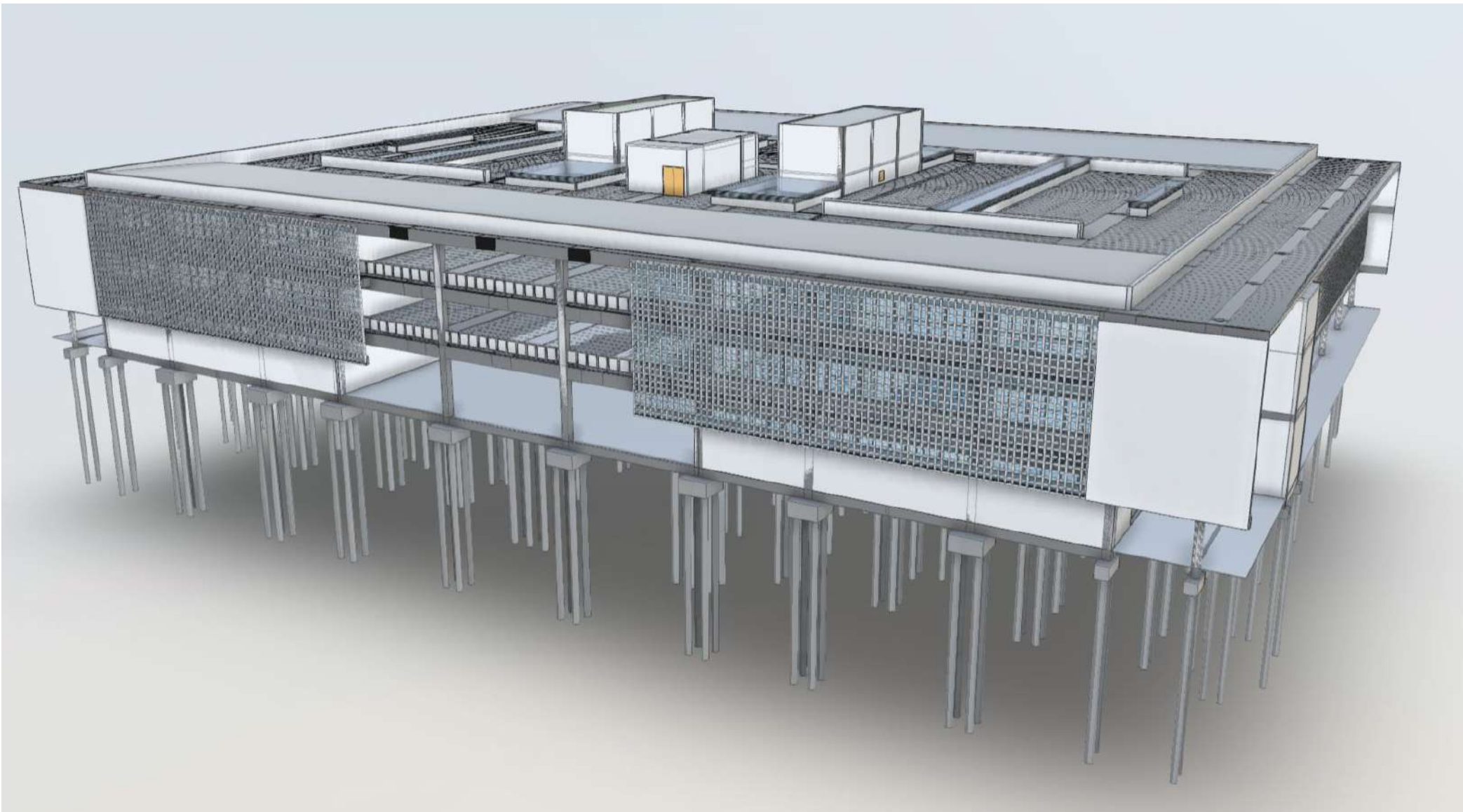
# 1ª FASE - CONSTRUÇÕES - 1º BLOCO DIDÁTICO



# 1ª FASE - CONSTRUÇÕES - 1º BLOCO DIDÁTICO



# 1ª FASE - CONSTRUÇÕES - 1º BLOCO DIDÁTICO





# 1ª FASE - CONSTRUÇÕES - 1º BLOCO DIDÁTICO



# 1ª FASE - CONSTRUÇÕES - 1º BLOCO DIDÁTICO



## BLOCOS DAS GRADUAÇÕES (01/ 02 / 03 /05 E 06):

Engenharia de Sistema, Engenharia de Energia possuem o escopo conforme descrito abaixo:

### a) Térreo

- 07 Laboratórios Didáticos;
- 02 Salas de Apoio;
- 01 Almoxarifado / Zeladoria
- Sanitário Masculino;
- Sanitário Feminino;
- Sanitário Acessível;
- Depósito de material de limpeza (DML)

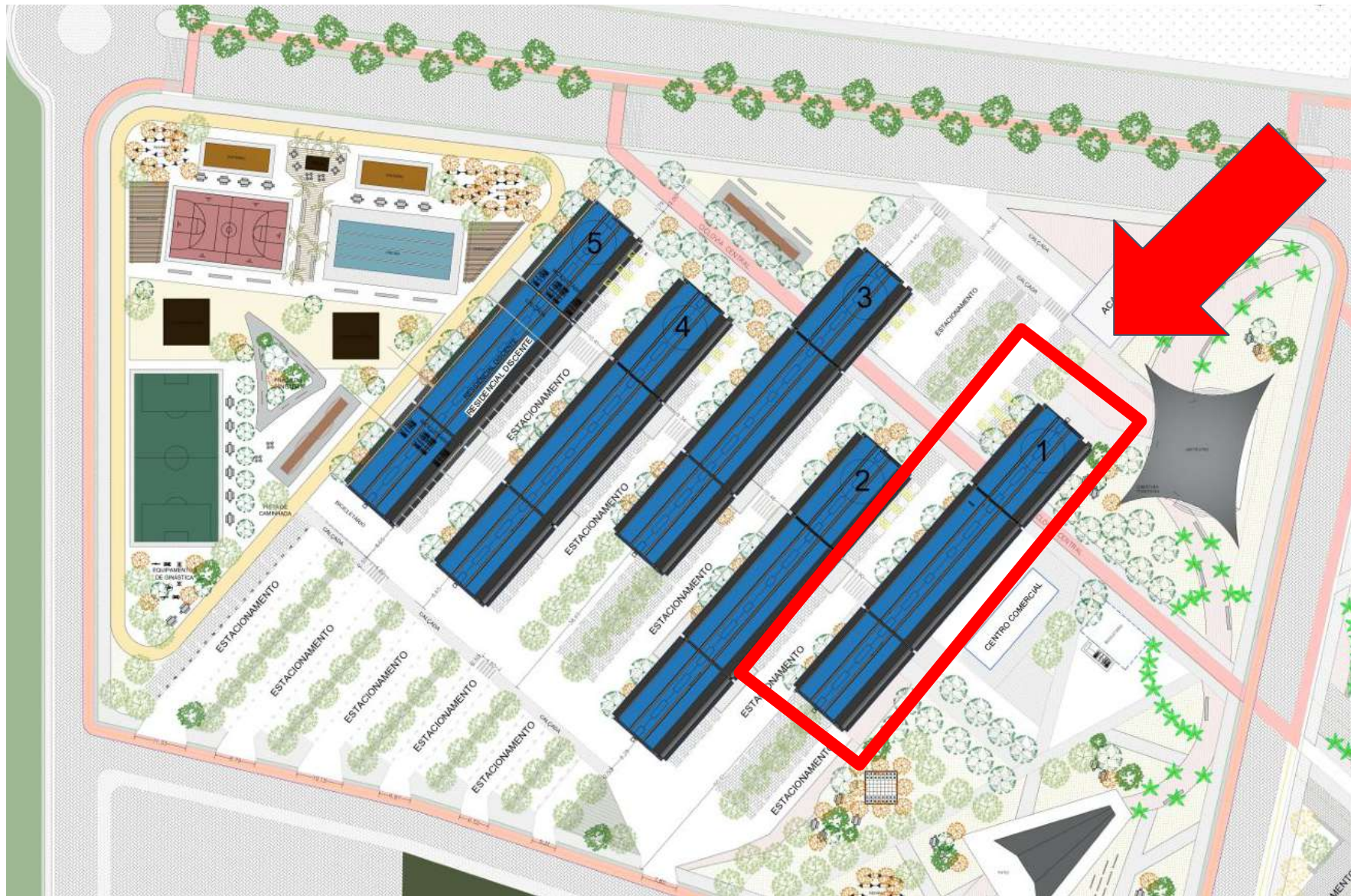
### b) 1o Pavimento:

- 04 Salas de Aula;
- 03 Salas de Estudos;
- 03 Salas de Reunião;
- 01 Secretaria;
- 01 Auditório
- Sanitário Masculino;
- Sanitário Feminino;
- Sanitário Acessível;
- Depósito de material de limpeza (DML)
- Espaço para Exposições e Eventos

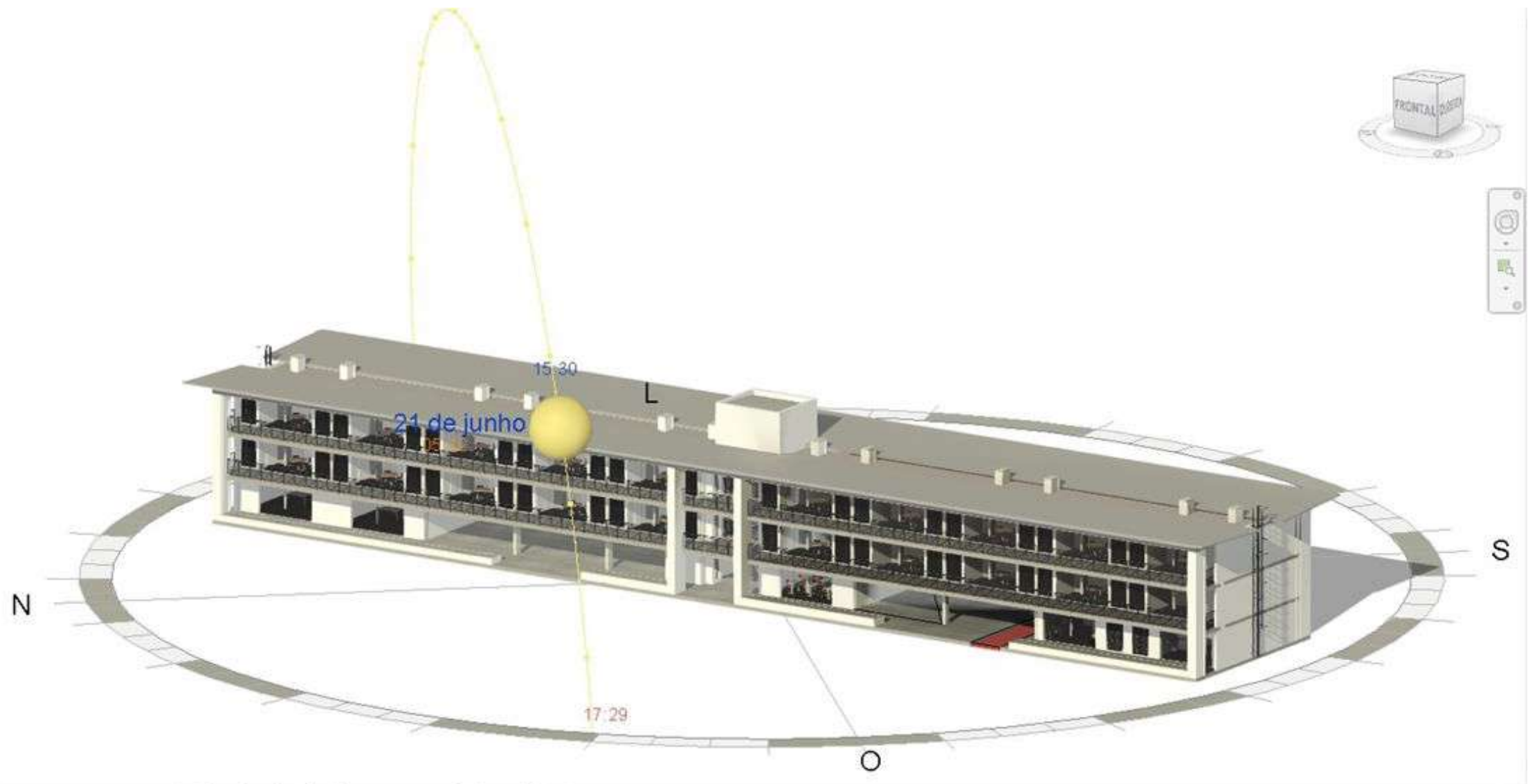
### c) 2o Pavimento:

- 30 Salas de Professores;
- 02 Salas de Reuniões;
- 01 Biblioteca
- 01 Convivência / Copa Professores
- 01 Salas Chefe de Divisão com Secretaria.
- Sanitário Masculino;
- Sanitário Feminino;
- Sanitário Acessível;
- Depósito de material de limpeza (DML);
- Espaço para Exposições e Eventos

# 1ª FASE - CONSTRUÇÕES - 1º BLOCO DE ALOJAMENTOS



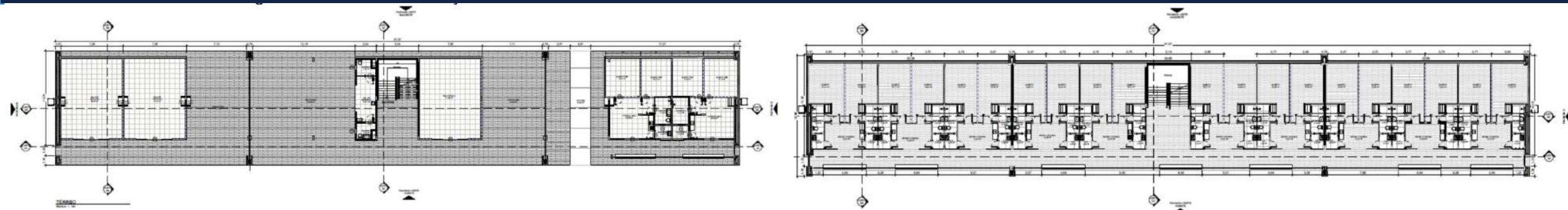
# 1ª FASE - CONSTRUÇÕES - 1º BLOCO DE ALOJAMENTOS



# 1ª FASE - CONSTRUÇÕES - 1º BLOCO DE ALOJAMENTOS



# 1ª FASE - CONSTRUÇÕES - 1º BLOCO DE ALOJAMENTOS



## SOBRE O PRÉDIO DOS ALOJAMENTOS

A 1a Etapa prevê a execução um bloco de alojamentos de três pavimentos (térreo + dois pavimentos tipo) + cobertura, que considera o abrigo de 88 alunos ao total, sendo oito em apartamentos para PNEs.

### TÉRREO:

- 2 salas de iniciativa;
- 1 sala de estudos;
- 2 unidades de apartamentos para PNEs para abrigo de até 4 alunos em cada;
- Cada apartamento contém: 02 quartos, com 02 alunos habitando cada quarto, sala integrada com cozinha, 01 lavanderia e 01 banheiro;
- Pilotis com passagem livre.

### PAVIMENTO TIPO (1o e 2o PAVIMENTOS):

- 10 unidades de apartamentos para abrigo de até 4 alunos em cada;
- Cada apartamento contém: 02 quartos, com 02 alunos habitando cada quarto, sala integrada com cozinha, 02 lavanderias e 02 banheiros;
- O acesso aos apartamentos será feito através de corredor comum, que se comunica com a caixa de escada central.

# CAMPUS ITA EM FORTALEZA - UM SONHO SENDO CONCRETIZADO

ITA apresenta novos cursos durante feira sobre transição energética



Lei que trata sobre o Combustível do Futuro foi sancionada pelo Presidente da República durante o evento

Publicado em 09/10/2024 - 16h30

O Instituto Tecnológico de Aeronáutica (ITA) participou, nesta terça-feira (8), da feira Liderança Verde Brasil Expo, evento realizado pelo Ministério de Minas e Energia e que reuniu na Base Aérea de Brasília (BABR) representantes dos setores público e privado, de áreas como energia elétrica, transporte, biocombustíveis e gás. A exposição contou com a presença do Presidente da República, Luiz Inácio Lula da Silva, que sancionou a Lei do Combustível do Futuro, um programa voltado à

descarbonização da matriz de transportes e mobilidade.

Também participaram do evento o Vice-Presidente da República, Geraldo Alckmin, ministros de governo, o Comandante da Aeronáutica, Tenente-Brigadeiro do Ar Marcelo Kanitz Damasceno, entre outras autoridades e representantes da indústria e da sociedade civil.

O ITA representou a Força Aérea Brasileira (FAB) e apresentou os novos cursos de graduação, Engenharia de Energia e Engenharia de Sistemas, que serão implementados no Campus do Ceará. O Reitor do Instituto, Professor Doutor Antonio Guilherme de Arruda Lorenzi, acompanhou o evento e apontou que possibilidades de avanços tecnológicos são criadas por meio de parcerias e ações de fomento à inovação. "O ITA fica honrado em representar a FAB neste evento que discute o futuro de uma forma energeticamente sustentável e economicamente viável. Temos trabalhado com muito empenho para que nossas novas opções de graduação reflitam esse Brasil do futuro que buscamos alcançar hoje", disse.

# CAMPUS ITA EM FORTALEZA - UM SONHO SENDO CONCRETIZADO

## ITA realiza segunda fase do Vestibular 2025



Prova foi aplicada para 775 candidatos em 22 cidades brasileiras

Publicado em 11/11/2024 - 17h

O Instituto Tecnológico de Aeronáutica (ITA) realizou, entre os dias 05 e 08 de novembro, a segunda fase do Vestibular 2025. As provas foram aplicadas em 22 cidades brasileiras, para 775 candidatos aprovados na primeira etapa. O concurso selecionará 180 estudantes que ingressarão na graduação em Engenharia no próximo ano. O resultado preliminar, com as notas dos participantes, será divulgado no dia 04 de dezembro, no site do vestibular.

Nesta fase do processo de admissão, as provas foram divididas em quatro dias e compostas por questões dissertativas de Matemática, Física e Química, além de uma redação dissertativa-argumentativa e 15 perguntas objetivas de Português. As provas das áreas de exatas tiveram dez

questões cada e serão corrigidas por, no mínimo, dois corretores.

O Vestibular 2025 do ITA conta com um aumento no número de vagas oferecidas, passando de 150 para 180 alunos aprovados. Nesse total, estão incluídos os primeiros alunos que cursarão a graduação no novo campus do Instituto, localizado em Fortaleza (CE), com as especialidades de Engenharia de Energia e Engenharia de Sistemas.





# DIRETORIA DE INFRAESTRUTURA DA AERONÁUTICA COMISSÃO DE OBRAS DE FORTALEZA



## IMPLANTAÇÃO DO CAMPUS DO INSTITUTO TECNOLÓGICO DE AERONÁUTICA (ITA) EM FORTALEZA/CE

